

MINISTERO DELL'INTERNO
Dipartimento dei Vigili del Fuoco Soccorso Pubblico e Difesa
Civile

DIREZIONE REGIONALE VIGILI DEL FUOCO PER IL PIEMONTE
COMANDO PROVINCIALE VIGILI DEL FUOCO TORINO
Servizio Pianificazione Emergenze



OLIMPIADI 2006

XX Giochi Invernali Olimpici di Torino 10/26 febbraio 2006

**Gruppo di Lavoro
Ministero dell'Interno
EM 4426/3403 del 14/11/2003**

PIANO DI EMERGENZA VVF

Stato attuale delle risorse	A
Progetto di potenziamento delle risorse	B
Prospetto economico	C
Allegati	D

**Prot. DRP - 2499
28 aprile 2005**

Premessa

I Giochi Olimpici costituiscono certamente uno dei più grandi e complessi Eventi di risonanza mondiale, che vanno ben oltre l'avvenimento sportivo per assumere una fisionomia e una dimensione culturale, sociale, mediatica, di presentazione dell'immagine di un Paese nei suoi molteplici aspetti.

Il Teatro Olimpico di TORINO 2006 è ubicato in posizione centrale nell'Europa Occidentale, al confine con Francia e Svizzera.

Si sviluppa sulla Città di TORINO e nelle Valli SUSA e CHISONE, particolarmente strette e con un'unica via di scorrimento.

E' caratterizzato da elevata densità di popolazione e dalla presenza di numerosi insediamenti abitativi.

Evidenzia spazi limitati per l'organizzazione logistica dei Siti Olimpici e per la realizzazione di adeguate aree di parcheggio.

Nel complesso sono da realizzare 14 Siti competitivi e 17 Siti non competitivi, che interessano il territorio di 9 Comuni.

Scopo del presente studio è individuare le esigenze connesse allo svolgimento dei Giochi Olimpici, al fine di disporre le risorse atte a fronteggiare l'insorgere di eventuali situazioni di rischio.

La distribuzione delle varie discipline sportive sul territorio della Provincia di Torino, rendono complesse le procedure organizzative della macchina dei soccorsi, per il continuo migrare dei flussi di operatori addetti alle manifestazioni, di atleti e del numerosissimo pubblico.

La complessità viene inoltre accentuata dalle condizioni climatiche e ambientali, dalla viabilità che si snoda per gran parte su un territorio montano. Il normale traffico subirà inoltre un notevole incremento per la presenza di un alto numero di ospiti.

Questi i numeri dei XX Giochi Olimpici Invernali di Torino:

- **16 giorni di gare:** dal 10 al 26 febbraio 2006
- **15 discipline**
- **7 Comuni sede di gara:** Torino, Bardonecchia, Cesana, Pinerolo, Pragelato, Sauze d'Oulx, Sestriere
- **3 Villaggi Olimpici:** Torino, Bardonecchia e Sestriere
- **82 medaglie in palio**
- **85 Comitati Olimpici Nazionali**
- **2.500 atleti**
- **2.500 tecnici e accompagnatori delle nazionali**
- **2.300 rappresentanti del CIO, Comitati Olimpici Nazionali e Federazioni**
- **650 giudici e arbitri**
- **10.000 giornalisti e operatori dei media**
- **6.000 ospiti degli sponsor**
- **1 milione e mezzo di spettatori**

Questi ultimi nelle due settimane di durata dei giochi, si sposteranno continuamente nella Provincia da e verso le località ospitanti i giochi, con un interessamento dei principali assi viari, ferroviari e scali aerei.

Tali ragioni impongono pertanto di predisporre un complesso e capillare piano di soccorso tecnico urgente, che la situazione straordinaria richiede, per la salvaguardia delle persone coinvolte in situazioni incidentali, nonché la salvaguardia ambientale.



1. I siti dei Giochi Olimpici

TORINO

Ospiterà le gare di Hockey su ghiaccio, Pattinaggio di Figura, Pattinaggio di Velocità e Short-Track.

In città si svolgeranno le cerimonie di apertura e chiusura dei giochi.

BARDONECCHIA

Ospiterà le gare di Snowboard.

PINEROLO

Ospiterà le gare di Curling.

PRAGELATO

Ospiterà le gare di Salto, Sci di Fondo e di Combinata Nordica.

SESTRIERE

Ospiterà la maggior parte delle gare di Sci Alpino.

SAUZE D'OULX

Ospiterà le gare di Freestyle.

CESANA SAN SICARIO

Ospiterà le gare di Biathlon e le prove veloci dello Sci Alpino femminile: Discesa Libera, Discesa Libera di Combinata e Super Gigante.

In località Pariol-Graniere si terranno le gare di Bob, Slittino e Skeleton.

CLAVIERE

Sarà sede di allenamento di Sci Alpino e Sci di Fondo.

TORRE PELLICE

Sarà sede di allenamento di Hockey su ghiaccio.

2. I Villaggi Olimpici

TORINO

Sarà sede del Villaggio Olimpico e di sei Villaggi Media.

BARDONECCHIA

Sarà sede di un Villaggio Olimpico.

SESTRIERE

Sarà sede di un Villaggio Olimpico.

3. Calendario giochi

	Discipline	Ven 10	Sab 11	Dom 12	Lun 13	Mar 14	Mer 15	Gio 16	Ven 17	Sab 18	Dom 19	Lun 20	Mar 21	Mer 22	Gio 23	Ven 24	Sab 25	Dom 26
Torino	Cerimonia Apertura	•																
	Cerimonia Chiusura																	•
	Short-track			•			•			•				•			•	
	Pattinaggio di Figura		•		•	•		•		•	•	•		•	•			
	Pattinaggio Velocità		•	•	•	•	•	•		•	•		•					
Bardonecchia	Snowboard									•	•	•				•	•	
Pinerolo	Curling				•	•	•	•	•	•	•	•	•	•	•	•		
Pragelato	Salto		•	•		•							•		•			
	Combinata Nordica				•		•											
	Sci di Fondo		•	•		•	•	•	•	•	•		•			•		•
Sestriere	Sci Alpino		•	•			•	•			•	•		•			•	•
Sauze d'Oulx	Freestyle		•	•			•	•	•									
Cesana S. Sicario	Biathlon				•	•	•	•		•	•			•	•			
	Bob									•	•		•			•	•	
	Slittino		•	•	•	•		•										
	Skeleton														•			
Claviere (allenamenti)	Sci di Fondo																	
	Sci Alpino																	
Torre Pellice (allenamenti)	Hockey su Ghiaccio		•	•	•	•	•	•	•	•	•		•	•		•		•

4. Sedi ufficiali Torino 2006

SEDI COMPETITIVE			
Disciplina	Sede	Spettatori	Giorni gara
Hockey su ghiaccio 1	Torino, Palasport Olimpico	11.470	16
Hockey su ghiaccio 2	Torino, Padiglione 3 Palazzo Expo	6.400	13
Pattinaggio di figura	Torino, Palavela	9.300	10
Pattinaggio di velocità	Torino, Oval Lingotto	8.250	12
Curling	Pinerolo, Palaghiaccio	3.180	12
Short Track	Torino, Palavela	9.300	5
Bob	Cesana Pariol	11.500	5
Skeleton	Cesana Pariol	11.500	2
Combinata Nordica (Salto)	Pragelato	11.200	3
Combinata Nordica (Fondo)	Pragelato Plan	11.000	---
Salto	Pragelato	11.200	5
Sci Alpino	Sestriere Colle	11.100	10
Sci Alpino	Sestriere Borgata	10.600	---
Sci Alpino	Cesana S. Sicario	10.600	---
Sci di Fondo	Pragelato Plan	11.000	11
Snowboard	Bardonecchia	11.700	6
Slittino	Cesana Pariol	11.500	5
Freestyle	Sauze d'Oulx-Jovenceaux	12.200	6
Biathlon	Cesana S. Sicario	11.000	9

SEDI NON COMPETITIVE PER ALLENAMENTI		
Sede	Capacità	Giorni di utilizzo
Claviere	//	//
Palazzetto Torre Pellice	2.500	//
Palazzetto Corso Tazzoli (TO)	3.000	//

SEDI NON COMPETITIVE PER CERIMONIE		
Sede	Capacità	Giorni di utilizzo
Stadio Olimpico - Torino	40.000	2
Medal Plaza - Piazza Castello	5.000	15

VILLAGGI ATLETI		
Sede	Capacità	Giorni di utilizzo
Villaggio Olimpico Torino	2.600	circa 30
Villaggio Olimpico Bardonecchia	700	c.s.
Villaggio Olimpico Sestriere	1.000	c.s.



VILLAGGI MEDIA		
Torino, Media Village University	413	circa 30
Torino, Media Village Bit	323	circa 30
Torino, Media Village Riberi	925	circa 30
Torino, Media Village Polytechnic	404	circa 30
Torino, Media Village Mortara	1464	circa 30
Torino, Media Village Verolengo	1380	circa 30
Grugliasco, Media Village	398	circa 30

SEDI NON COMPETITIVE PER MEDIA CENTER		
Sede	Capacità	Giorni di utilizzo
Main Press Centre - Lingotto Torino	2.000	circa 30
International Broadcasting Centre	4.500	circa 30



5. Il Territorio

COMUNE	SUPERFICIE (Kmq)	POPOLAZIONE RESIDENTE	POPOLAZIONE TOTALE (residente + occasionali)	DISTANZA DA TORINO	ALTITUDINE
TORINO	6830	952.736	In attesa di dati dai comuni	0	240
BARDONECCHIA	132,31	3.056	In attesa di dati dai comuni	90	1312
PINEROLO	50,26	34.021	In attesa di dati dai comuni	35	350
PRAGELATO	89,28	422	In attesa di dati dai comuni	82	1454/3280
SESTRIERE	25,8	796	In attesa di dati dai comuni	90	2035
SAUZE D'OULX	17,1	1.068	In attesa di dati dai comuni	83	1.509
CESANA TO.SE	121,3	988	In attesa di dati dai comuni	88	1354
CLAVIERE	2,67	169	In attesa di dati dai comuni	97	1760
TORRE PELLICE	21,22	4603	In attesa di dati dai comuni	50	516
	7289,94	997.859			

1. Aumento della popolazione residente di un fattore 20-30 volte nei paesi coinvolti dall'evento.
2. Aumento della popolazione residente nel capoluogo.
3. Si stima l'aumento della popolazione nella Provincia di 1.500.000 persone, suddivise tra Torino e la Valle di Susa, Valle Chisone e Valle Pellice.

6. Analisi del rischio e scenari incidentali

Un Evento così complesso che si svolge prevalentemente nel difficile ambiente montano e in una stagione invernale, con un susseguirsi frenetico di attività sportive, culturali, sociali, commemorative e cerimoniali per un periodo relativamente lungo (oltre un mese tra Olimpiadi e Paraolimpiadi); con la presenza di una rilevante, variegata, multinazionale popolazione, presenta vari rischi classificabili in:

- **Rischi naturali** con forti nevicate, piogge intense, eventi alluvionali, siccità, incendi boschivi, valanghe, frane e vento forte, ecc.;
- **Rischi antropici** con Incendi di diversa tipologia, incidenti stradali, incidenti ferroviari, incidenti di elicotteri, blocco seggiovie, rilascio di sostanze pericolose (NH₃ - Ammoniaca) da impianti sportivi (pista bob e ghiaccio), esplosioni, collassi strutturali, traffico con congestione, incidenza di eventi meteorologici avversi;
- **Rischi terroristici** con possibili attacchi ai siti e ai villaggi olimpici, infrastrutture viarie (strade, autostrade, ferrovie, aeroporto), ecc.
- **Rischio tecnologico** con interruzione totale o parziale dell'erogazione di energia elettrica con conseguente interruzione di servizi essenziali e con disturbo, paralisi accidentale o intenzionale dei sistemi di comunicazione, comando, controllo, e informatici;
- **Rischio intrusivo** con accessi di persone fisiche non autorizzate nel sistema olimpico;
- **Rischio sociale** con dimostrazioni, disordini, delinquenza comune;
- **Rischio intangibile** contro l'immagine e il prestigio della Città e/o della Nazione, della famiglia olimpica, delle Autorità.

Esaminiamo i Settori più sensibili ai fini del rischio, riferiti alle Olimpiadi di TORINO 2006:

Ambiente

Il Teatro Olimpico è situato in un'area con tre differenti caratteristiche:

- la pianura, con alta concentrazione urbana e industriale;
- la regione alpina, con lunghe valli trasversali fiancheggiate da alte montagne;
- la zona collinare, che circonda Torino a Sud.

Propensione al dissesto.

- Area pedemontana e torinese.

In relazione alla localizzazione delle opere è possibile esprimere in generale un giudizio di assenza di rischio idrogeologico, sismico e valanghivo.

Le aree interessate sono state valutate sicure dal punto di vista idrodinamico ed estranee a situazioni di rischio idrogeologico ricorrenti.

Dal punto di vista sismico, il Comune di Torino è ubicato in una delle Regioni meno sismiche d'Italia.

- Regione alpina (Valli di Susa e Chisone)

Nell'ambito di ciascuna unità geologica esistono aree ad elevata concentrazione di grandi fenomeni franosi (localizzate prevalentemente nell'alta Valle di Susa e nella parte medio/alta della Val Chisone); aree a media ed aree a piccola concentrazione di fenomeni franosi, nelle basse valli.



In merito alla Sismicità delle due Vallate, negli ultimi anni si sono registrati numerosi eventi sismici di modesta entità. Conseguentemente, le Opere gravitanti su tali zone hanno richiesto adeguamenti progettuali e strutturali.

Circa i fenomeni valanghivi, si fa riferimento alla cartografia delle valanghe che, oltre al censimento delle valanghe, contiene la perimetrazione delle aree a diversa pericolosità. E' questo un documento condizionante la collocazione degli impianti montani.

Il quadro attuale di instabilità presentato dal Comitato Organizzatore TORINO 2006 nel "Piano per la prevenzione dei rischi naturali; pericolosità geomorfologia e idrogeologica, valanghiva e sismica", riporta le criticità più significative, con la conseguente elencazione delle opere di sistemazione ritenute necessarie per mitigare le condizioni di rischio e conseguire un plusvalore ambientale nel campo della difesa del territorio.

Parte di queste Opere sono inserite nel Dossier Olimpico, e parte nelle Opere Connesse.

Si tratta di:

- opere di sistemazione idraulica;
- interventi straordinari di consolidamento o di difesa passiva, riguardanti la viabilità;
- reti di monitoraggio topografico e dei Siti ritenuti particolarmente a rischio;
- esecuzione di indagini geofisiche, geognostiche (carotaggio).

Per quanto concerne gli impianti a fune di risalita (da ristrutturare o da costruire ex novo), i bacini per l'innevamento programmato e le piste di discesa, essi sono vincolati, sotto il profilo geologico e forestale, dall'attuale corpo normativo che minimizza eventuali rischi e che, pertanto, va rigorosamente osservato.

7. Mobilità stradale

I Giochi Olimpici di Torino 2006 comprenderanno l'intera area provinciale ed in particolare la Città di Torino, la Val Chisone e l'alta Val di Susa.

Lo svolgimento dei Giochi, così come sinora sviluppato dalle funzioni del Comitato Organizzatore, creerà una ulteriore domanda di mobilità che dovrà essere sommata alla mobilità ordinaria caratteristica nel Teatro Olimpico.

L'area della Provincia di Torino ha una popolazione di 2.214.000 abitanti (dati del 1 gennaio 2001) dei quali il 41% sono residenti a Torino, il 24% sono residenti nei comuni della prima e seconda cintura del capoluogo e il 35% sono residenti nella parte rimanente della provincia.

Gli abitanti dell'intera Provincia effettuano circa 5 milioni di viaggi al giorno (2,45 viaggi a persona) dei quali la percentuale dei residenti di Torino è di circa il 41% (2,43 viaggi per persona).

La distribuzione della mobilità giornaliera nell'ambito della Provincia presenta dei picchi:

- dalle 8.00 alle 9.00 con 168.000 viaggi dei quali 63.000 con mezzi pubblici e 105.000 con mezzi privati;
- dalle 12.00 alle 13.00 con 51.000 viaggi con mezzi privati;
- dalle 13.00 alle 14.00 con 42.000 viaggi con mezzi pubblici;
- dalle 18.00 alle 19.00 con 79.000 viaggi con mezzi privati e 39.000 con mezzi pubblici.

L'area provinciale è interessata da una mobilità che impiega prevalentemente l'autovettura privata (57%) mentre la percentuale che usa mezzi pubblici (autobus urbani e extraurbani e ferrovia) è estremamente bassa (16%), la rimanente popolazione utilizza altri mezzi di trasporto quali taxi, motocicli ecc.

Lo svolgimento delle Olimpiadi invernali che interesseranno il territorio della provincia di Torino, avrà ripercussioni sul traffico autostradale e ordinario della Regione Piemonte e in forma più limitata delle regioni limitrofe.

Rete autostradale

La rete autostradale interessata è costituita da:

- A/4 Torino - Milano;
- A/5 Torino - Aosta;
- A/6 Torino - Savona;
- A/21 Torino - Piacenza;
- A/32 Torino - Bardonecchia;
- A/55 Tangenziale nord e sud di Torino;
- Raccordo autostradale Torino - Caselle (Aeroporto);
- Raccordo autostradale Torino - Pinerolo.

Considerato il notevole flusso di traffico che interesserà la rete autostradale, occorre predisporre un servizio di vigilanza continuativa dalle 07.00 alle 20.00.

Rete ordinaria

Per quanto concerne la viabilità ordinaria le arterie stradali interessate, tenuto conto delle località ove avranno luogo le manifestazioni e le gare olimpiche, nonché dei siti ove alloggeranno le delegazioni e gli atleti, sono costituite da:

- S.S. 23 Torino - Pinerolo - Pragelato - Sestriere - Cesana;
- S.S. 24 Torino - Condove - Bussoleno - Susa - Cesana - Claviere;
- S.S. 25 Torino - Susa;
- S.R. (ex SS. 589) Torino - Orbassano - Pinerolo;
- S.P. 161 Pinerolo - Torre Pellice;
- S.S. 335 Oulx - Bardonecchia.

Le arterie stradali in argomento scorrono parallelamente a quelle autostradali, costituendo un'alternativa in caso di blocco di quest'ultime. Fanno eccezione la SS. 23 tratta Pinerolo - Sestriere - Cesana e la SS. 24 tratto innesto autostrada A/32 Cesana - Claviere. Su queste arterie si potranno avere congestione del traffico e problemi di viabilità, per cui sarà necessario tenerne conto nell'eventuale invio di squadre di soccorso.

Rete urbana

Problemi di congestione del traffico potranno aversi in particolari nei comuni di Avigliana, Oulx, Villar Perosa, Fenestrelle, Luserna San Giovanni tra le 07.00-20.00.

SITUAZIONE DURANTE LE OLIMPIADI

L'intensità del flusso di movimento di persone durante le Olimpiadi è valutabile in:

- 1.100.000 persone/giorno trasportate su mezzi pubblici;
- 3.100.000 persone/giorno trasportate su veicoli privati.

Si tratta di una massa ingente che si riversa nella Città e nelle sue Valli, e dirette in gran parte ai Siti Olimpici. Tale traffico, se non ben regolato, potrebbe determinare rischi di congestione e di interruzione del sistema viario per incidenti, in particolare nelle due Valli di Susa e Chisone.

La situazione potrebbe diventare allarmante nel caso di eventi meteorologici avversi (neve).

Il "Contratto con la Città Ospitante" impone che il Comitato Organizzatore assicuri un sistema diversificato di trasporto della Famiglia Olimpica. Tale sistema prevede un servizio di auto dedicate con relativo autista e di auto a chiamata (tipo taxi) sia per i componenti del Comitato Olimpico Internazionale e dei Comitati Olimpici Nazionali, sia per le Federazioni Sportive che per gli atleti e i giornalisti.

La situazione attuale degli automezzi che saranno posti a disposizione è la seguente:

- 840 autovetture e 54 autobus per i componenti del Comitato Olimpico Internazionale (compresi giudici, arbitri, commissione medica ecc.);
- 24 autovetture e 64 autobus per le Federazioni Internazionali dello Sport;
- 95 autovetture e 273 autobus per i Comitati Olimpici Nazionali;
- 268 autobus per gli atleti, allenatori e accompagnatori;
- 530 autobus per i giornalisti.

Sono stati inoltre previsti circa 500 autobus per il trasporto degli spettatori dalle aree di sosta ai siti di gara.

Il numero totale dei mezzi (1689 autobus e 969 autovetture) si andrà a sommare al traffico quotidiano creando, in alcune ore del giorno ed in specifici tratti, situazioni anomale.

AREA MONTANA

L'area montana sede dei Giochi è caratterizzata da una limitata accessibilità, poiché esistono solo due direttrici che portano ai siti di gara una nella Val Chisone (SS 23 Torino-Pinerolo-Pragelato-Sestriere-Cesana) e la seconda nella Val di Susa (A/32 Torino-Bardonecchia).

Bisogna aggiungere, inoltre, la biforcazione di Oulx verso Cesana con la S.S. 24 e verso Bardonecchia con la S.S. 335, che produrrà alcune criticità nel traffico stradale, in considerazione di:

- bassa potenzialità delle strade e dell'offerta di aree di sosta;
- rilevante domanda di mobilità determinata dall'alta concentrazione di gare in più località contermini e nelle stesse fasce orarie;
- presenza di componente residenziale e turistica (siamo in alta stagione), indipendente dai Giochi;
- presenza di una domanda propria delle direttrici internazionali del FREJUS e del MONGINEVRO (la cui limitazione non può essere considerata certa) ;
- pesante incidenza di condizioni meteo avverse.

La mancanza di spazi adiacenti ai siti di gara ha imposto al Comitato Organizzatore la necessità di creare dei parcheggi di interscambio dove lo spettatore parcheggiata la propria autovettura raggiungerà il sito olimpico mediante apposita navetta.

Attualmente sono stati previsti i seguenti parcheggi di interscambio:

- *Park & Ride*
- Monginevro: sono in corso contatti per il reperimento di aree in località Monginevro e Claviere;
- Frejus per i flussi provenienti dalla Francia: a Savoulx se diretti a Bardonecchia e Oulx-Gad se diretti ai siti di Cesana San-Sicario, Sestriere e Sauze d'Oulx;
- Pinerolo: area da reperire lungo la circonvallazione di Pinerolo (possibili localizzazioni già censite);
- Usseaux-Fraisse: area già individuata, da condividere con altri clienti olimpici;
- Oulx-Gad: area già individuata da condividere con altri clienti olimpici.

Sono stati inoltre previsti i seguenti nodi di interscambio:

- *Train & Ride*
- Stazione di Bardonecchia: per gli spettatori provenienti dalla Francia e da Torino;
- Stazione di Oulx: per gli spettatori provenienti dalla Francia e da Torino, aree già individuate una adiacente alla stazione ferroviaria e l'altra di proprietà dei Salesiani;
- Pinerolo: area già individuata adiacente al sito del Curling;

E' stato inoltre individuato un interscambio gomma-fune a Cesana con parcheggio in prossimità della cabinovia per le aree prossime ai Siti competitivi.

AREA URBANA

Le scelte individuate dal Comitato Organizzatore per l'area urbana hanno avuto come punto di riferimento il Piano Urbano del Traffico del Comune di Torino, dove vengono individuate varie localizzazioni per piccoli, medi e grandi parcheggi di interscambio in zona periferica e in zona interna.

Attualmente sono state ipotizzate le seguenti sei aree di parcheggio alcune delle quali già utilizzate durante l'Ostensione della Sindone nel 1998:

- Drosso con ampliamento degli attuali 860 posti a 1600 posti;
- Caio Mario con ampliamento degli attuali 780 posti a 1000 posti;

- Pellerina con ampliamento degli attuali 600 posti a 1300 posti;
 - Stura con parcheggio in struttura di 600 posti;
 - Stadio delle Alpi con ampliamento degli attuali 750 posti a 1000 posti;
 - S.I.T.O. Interporto con gli attuali 2000 posti.
- Sono inoltre all'esame del Comitato Organizzatore la possibilità di utilizzare le seguenti aree di parcheggio:
- Borgo Mercato di Moncalieri 750 posti auto;
 - Parcheggio Moncalieri 300 posti auto;
 - Corso Unione Sovietica 111 posti auto;
 - Area Carello 294 posti auto;
- Per un totale di 8955 posti auto.

8. Mobilità ferroviaria

SITUAZIONE ATTUALE

Il nodo di Torino è un polo ferroviario di notevole importanza per i collegamenti internazionali, in quanto svolge un ruolo rilevante nel flusso di traffico fra Italia e Francia.

Le direttrici portanti Modane - Torino - Genova e Torino - Milano - Venezia permettono collegamenti con la zona padana, tirrenica, ed adriatico-appenninica.

Esso è idealmente delimitato dalle stazioni di Alpignano, Settimo Torinese, Trofarello e Sangone, e quindi risponde anche alle esigenze della mobilità di persone nell'area urbana e di cintura cittadina.

Attualmente nel nodo convergono linee secondarie della rete ferroviaria complementare, utilizzate in modo promiscuo per il trasporto di persone e merci:

- Torino - Fossano - S. Giuseppe di Cairo - Savona;
- Torino - Fossano - Cuneo - Ventimiglia;
- Torino - Bra - Ceva;
- Torino - Pinerolo - Torre Pellice;
- Torino - Chivasso - Aosta;
- Torino - Chivasso - Alessandria;
- Torino Dora - Caselle - Ceres (in concessione);
- Settimo Torinese - Rivarolo (in concessione).

I limiti del sistema ferroviario torinese si identificano nella strozzatura "a collo di bottiglia" fra Torino Porta Nuova e Torino Lingotto, che condiziona pesantemente lo sviluppo dell'offerta e limita l'efficienza dell'intero servizio nelle ore di punta.

Sono previsti i seguenti potenziamenti:

- linea Modane - Torino;
- linea Torino - Pinerolo;
- Nuova linea Torino Porta Nuova - Torino Porta Susa;
- Linea Alta Capacità Torino - Milano;
- Nuova linea Torino - Lione;
- Adeguamento tecnologico del "passante sotterraneo".

Ogni intervento di potenziamento serve a completare il "riassetto del nodo di Torino", e tende a razionalizzare e potenziare lo stesso, in previsione anche di una utilizzazione di tipo metropolitano.

L'evento delle Olimpiadi Invernali di Torino 2006 si inserisce in un contesto di *trasformazione della infrastruttura ferroviaria* molto articolata, difficile e complessa.

Gli interventi finalizzati ai Giochi saranno realizzati senza snaturare i progetti già in essere o in fase di attuazione, che mirano a razionalizzare linee e nodo, in previsione sia di una utilizzazione di tipo metropolitano delle linee ferroviarie, sia di un miglioramento quantitativo (più treni) che qualitativo (maggiore puntualità) del servizio offerto.

LE TRATTE INTERESSATE DALL'EVENTO OLIMPICO

Linea MODANE - TORINO

La linea è interessata al trasporto per le zone di gara in "area montana".

Stimando circa 720.000 spettatori, ed in considerazione della facilità di accesso sia stradale che ferroviario dalla Valle Susa, è ipotizzabile che non oltre il 35% - 40% utilizzerà il servizio ferroviario per assistere alle competizioni che si terranno a Bardonecchia, Cesana, Sauze d'Oulx, e Sansicario e Sestriere anche in considerazione della necessaria intermodalità ferro-gomma a Oulx.

Pertanto si può prevedere che di tutti gli spettatori interessati alle gare dell'area montana, usufruiranno del servizio ferroviario sulla linea (Modane) Bardonecchia - Torino, non più di 250.000 persone (stima TOROC, la stima delle Ferrovie dello Stato è di 450.000 spettatori).

La domanda di mobilità nelle varie giornate interessate ai giochi, porta ad una proiezione di una "domanda media" intorno ai 14.000 spettatori viaggiatori/giorno, con punte fluttuanti in funzione della importanza delle gare, ma poco influenti agli effetti della stesura del programma di esercizio ferroviario, pesato sull'affluenza media.

Attualmente, per l'abituale traffico regionale sulla linea si utilizzano alcuni TAF (Treni Alta Frequentazione) capaci di 470 posti, e dei treni Navetta Doppi Piani capaci di offrire 892 posti.

Considerando tali tipi di treni, anche per la facilità d'utilizzo, relativa alla loro reversibilità del senso di marcia senza manovra, si deduce che nel periodo dei giochi saranno necessari non meno di 20 treni di andata per Oulx e Bardonecchia, e naturalmente altrettanti 20 treni di ritorno.

Il servizio ferroviario attuale per Bardonecchia, in una giornata feriale campione, prevede 24 treni Regionali e 14 treni internazionali di andata e ritorno.

Per il 2006, escludendo la necessità dei giochi invernali, si ipotizza un incremento di 3 coppie di treni internazionali, mentre i treni regionali non dovrebbero aumentare.

I 24 treni Regionali, aventi fermata d'orario in quasi tutte le località, durante i giochi invernali potranno essere utilizzati dagli spettatori della vallata, per raggiungere Oulx e Bardonecchia.

Quindi, il servizio ferroviario da offrire va integrato con 40 treni (20 di andata e 20 di ritorno) da prevedere in servizio semidiretto Torino PN - Bardonecchia e viceversa, con fermate a Collegno, Alpignano, Avigliana, Oulx e Bardonecchia.

Il servizio sarà anche supportato dai treni internazionali previsti, aventi tutti fermate d'orario ad Oulx e Bardonecchia.

La stazione di Torino Porta Nuova è individuata come località di interscambio per i treni della linea Modane rispetto ai treni da/per altre direzioni.

Ciò non vuole significare che alcuni treni non possano essere attestati a Torino Lingotto in collegamento ed interscambio con i treni delle linee Genova, Savona, Cuneo, Pinerolo, o attestati a Chivasso in collegamento ed interscambio con i treni delle linee Milano, Aosta, Casale, Biella, Domodossola.

Al momento, oltre a quanto indicato, non è possibile ipotizzare un definitivo programma d'esercizio e di attestamento, in quanto la definizione ultima è della Direzione Regionale Piemonte, si ritiene comunque che questo sia possibile, a condizione che, per l'orario 2005/2006 (già dal gennaio 2005) si richiedano le tracce alla struttura ferroviaria competente, perché siano compatibilizzate con le esigenze dell'infrastruttura e la restante programmazione d'orario.

Linea TORINO - PINEROLO (Torre Pellice)

Nella località di Pinerolo, considerata in area metropolitana, si terranno esclusivamente le gare di curling.

Dei 680.000 spettatori stimati per l'area metropolitana, anche in considerazione del tipo di manifestazione che si terrà presso il Palazzo del Ghiaccio di Pinerolo, si pensa che non oltre il 10% ne sarà interessato.

Quindi la massima previsione nell'arco di tutta la manifestazione, è di circa 68.000, anche in considerazione della limitata capacità di 3.000 posti dell'impianto sportivo pinerolese.

E' ipotizzabile anche che gli spettatori della zona possano raggiungere facilmente Pinerolo in auto, e che non più di 40.000 o 50.000 spettatori utilizzeranno il treno Torino - Pinerolo spettatori (stima TOROC, la stima delle Ferrovie dello Stato è di 50.000 spettatori).

La domanda giornaliera di mobilità sulla linea, si stima in più 4.000 - 5.000 viaggiatori/giorno, oltre alla abituale domanda.

Attualmente, per l'abituale traffico regionale sulla linea, si utilizzano alcuni TAF (470 posti offerti) e dei treni Navetta (892 posti offerti). Ne consegue che, per soddisfare la maggiore domanda nel periodo dei giochi, saranno necessari giornalmente circa ulteriori 12 treni (6 di andata e 6 di ritorno) da/per Torino Porta Nuova, ed in servizio diretto, con fermate a Torino Lingotto e Pinerolo.

Linea TORINO DORA - CASELLE

Oggi, sulla linea si svolge un servizio di treni cadenzati ogni mezzora, ma non è prevista alcuna relazione diretta tra Caselle Aeroporto e Torino; tutti i 62 treni/giorno sono attestati a Torino Dora.

Per l'orario 2005/2006 il TOROC ritiene possibile attivare un collegamento diretto di treni periodici fra Caselle Aeroporto e Torino con interscambio a Torino Porta Nuova, e collegamenti diretti Caselle--Bardonecchia con materiale a trazione diesel.

Collegamento MALPENSA - TORINO

Attualmente non è previsto alcun collegamento ferroviario diretto tra l'aeroporto di Malpensa e Torino.

Il servizio si svolge con due interscambi: uno nella stazione ferroviaria FNM Milano Cadorna, tra i treni provenienti dall'aeroporto, rete FNM, e la metropolitana milanese; l'altro nella stazione ferroviaria FS Milano Centrale, tra la metropolitana e i treni diretti a Torino. Il tempo di percorrenza tra Milano Malpensa e Torino è di circa 150 minuti.

Tecnicamente il TOROC ritiene possibile organizzare il servizio collegando l'aeroporto via Gallarate-Novara con un solo interscambio a Novara ed immissione sulla futura linea Alta Capacità fino a Torino.

Il TOROC non ritiene ancora ipotizzabile un programma d'esercizio specifico, in quanto è assoggettato alle decisioni delle Direzioni Regionali Piemonte e Lombardia.

ORGANIZZAZIONE DELLA VIGILANZA

Da quanto sopra emerge che le Stazioni ferroviarie interessate all'evento olimpico saranno:

- Torino Porta Nuova;
- Torino Porta Susa;
- Torino Dora;
- Torino Lingotto;

- Bardonecchia;
- Oulx;
- Pinerolo.

La stazione di Oulx sarà la stazione di arrivo più importante da dove partiranno i servizi di navetta predisposti dal Comitato Organizzatore per raggiungere le località di Bardonecchia, Cesana, Sauze d'Oulx, Sansicario e Sestriere;

La Stazione di Pinerolo sarà importante in quanto riceverà non solo gli spettatori diretti alle gare di Curling che si terranno in quel comune ma anche tutti gli spettatori diretti ai siti olimpici di Pragelato dove si terranno le gare di sci di fondo e salto con gli sci.

Considerato il notevole flusso di traffico che interesserà la rete ferroviaria, occorre predisporre un servizio di vigilanza continuativa dalle 07.00 alle 20.00 nelle stazioni ferroviarie più importanti o di maggiore frequentazione legata all'evento olimpico:

- Torino Porta Nuova;
- Torino Porta Susa;
- Oulx;
- Pinerolo.

9. Sicurezza

Al concetto di "RISCHIO" è associato quello di "SICUREZZA", intesa quale "attività complessa e articolata di Informazione, Prevenzione, Gestione e Intervento, realizzata mediante l'impiego coordinato e sinergico di una pluralità di componenti, tesa a salvaguardare l'integrità delle persone e a conseguire il regolare svolgimento dell'Evento Olimpico " .

L'Ideale per De Coubertin era "partecipare ai Giochi Olimpici" nel contesto di una festa mondiale dello Sport.

La Realtà è che le Olimpiadi costituiscono il più grande palcoscenico mondiale, osservato da tutti i Paesi del Mondo. Come tale, è considerato un potenziale obiettivo strategico per azioni dimostrative, di intolleranza e di terrorismo.

Ne dimostrano le minacce e le azioni avvenute nelle recenti Olimpiadi, dal 1976 (Monaco) , alle ultime di Salt Lake City.

La Sicurezza, nella sua accezione più ampia, costituisce, oggi più che mai, l'elemento fondamentale e determinante per il successo di un Grande Evento e ne condiziona sensibilmente la pianificazione, l'organizzazione e lo svolgimento .

Un prevedibile Scenario per il periodo Olimpico di Torino2006 potrebbe vedere:

- la permanenza delle minacce connesse con il terrorismo internazionale;
- il permanere o il possibile incremento delle attività dei movimenti locali del dissenso, sia collegati all'Evento Olimpico, che ad altre preesistenti situazioni;
- possibili manifestazioni di dissenso da parte di movimenti internazionali antagonisti, nella circostanza dell' Evento di risonanza mondiale nell'anno 2006.

I Criteri ispiratori posti a base della pianificazione e gestione della Sicurezza, sono quelli di:

- garantire la sicurezza dei Giochi Olimpici in armonia con lo spirito olimpico ed utilizzando lo strumento normativo già esistente;
- mantenere i normali livelli dei servizi di sicurezza essenziali per la popolazione;
- realizzare un unico Piano operativo ed avere un unico Ente pianificatore e un unico Centro di Comando per la gestione della Sicurezza;
- risolvere i problemi al più basso livello possibile (Siti olimpici autonomi nella gestione ordinaria);
- mantenere distinta la gestione operativa dei Giochi da quella di Polizia territoriale.

Il nostro Ordinamento identifica nel Ministro degli Interni l'Autorità Nazionale di Pubblica Sicurezza, e attribuisce al Prefetto il coordinamento strategico degli interventi inerenti l'ordine e la sicurezza pubblica nell'ambito della propria Provincia .

Per le Olimpiadi di TORINO 2006, il Governo ha designato il Prefetto di Torino quale "Autorità governativa di riferimento per la sicurezza"

Rispetto ai modelli di altri Paesi (ad esempio gli Stati Uniti), l'Ordinamento Italiano presenta alcune peculiarità che esemplificano la pianificazione, l'organizzazione e la gestione di un grande evento nazionale .

Infatti, esiste già una struttura di Comando, Coordinamento e Controllo operante a livello nazionale e provinciale; le Forze di Polizia, le Forze Armate i Vigili del Fuoco e le Forze di Intervento per pubbliche calamità hanno una struttura ordinativa che risale a un Comando nazionale.

Il "Contratto", stipulato con il Comitato Olimpico Internazionale, relativo alla assegnazione alla Città di TORINO delle Olimpiadi Invernali 2006, attribuisce alle Autorità Nazionali la responsabilità della Sicurezza in tutti i suoi aspetti, con l'integrazione e il supporto della Città di Torino, del CONI, e del Comitato Organizzativo (TOROC) .

I Settori di interesse che, nel loro assieme, configurano il "Sistema Sicurezza", sono molteplici.

Ad ogni settore è associato un Gruppo di Lavoro specialistico emanato dagli Enti interessati e dedicato alla Pianificazione settoriale; queste a loro volta convergono in un "Master Plan" elaborato da un Gruppo di Pianificazione nell'ambito della Prefettura di Torino, di cui fa parte la Direzione Regionale dei Vigili del Fuoco per il Piemonte e il Comando Provinciale dei Vigili del Fuoco di Torino.

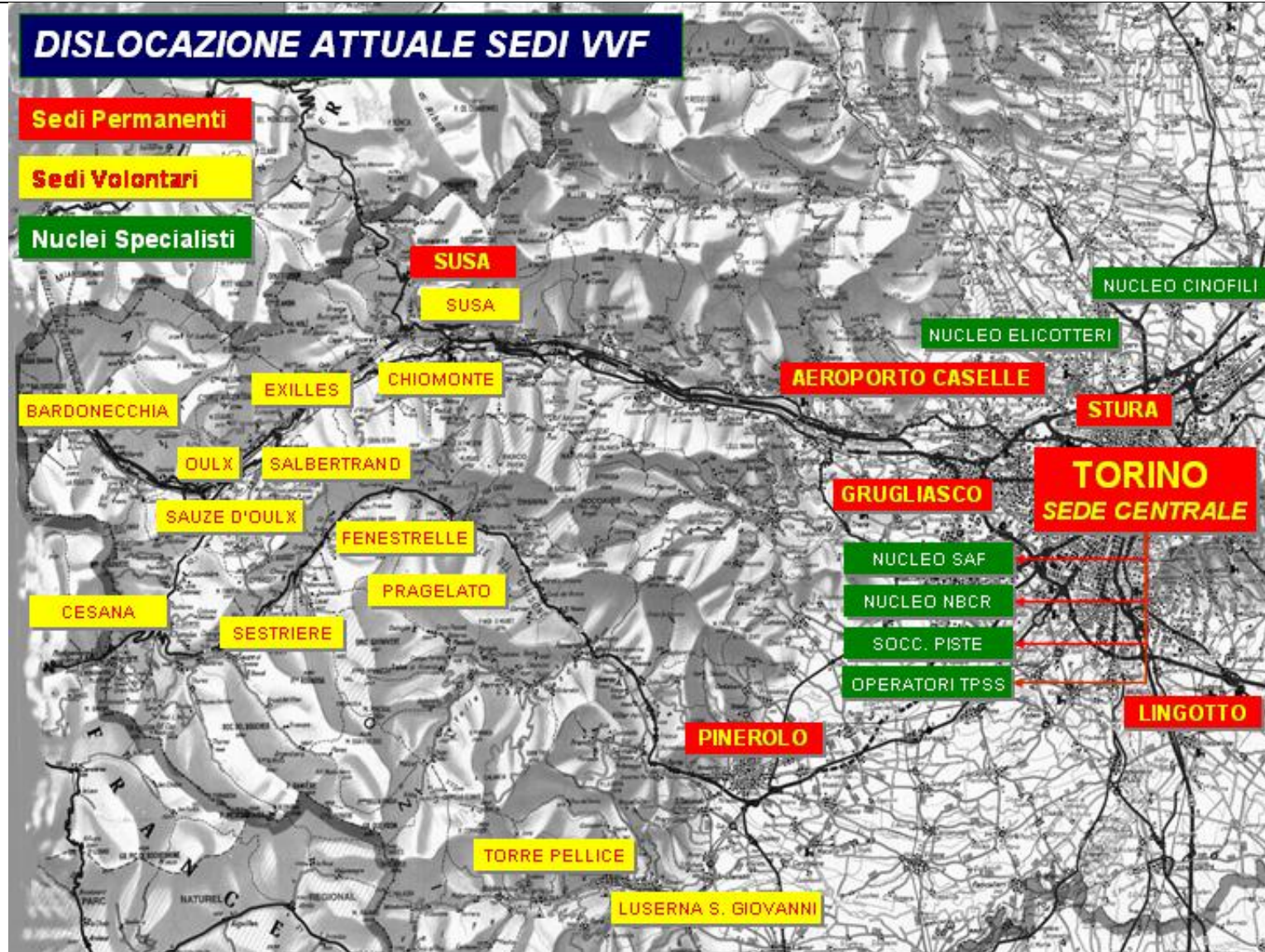


Stato attuale delle risorse

A



10. Stato delle risorse attuali



SEDE PERMANENTE	TIPOLOGIA MEZZI	NUMERO MEZZI	SITUAZIONE ATTUALE	PRESENZA MINIMA DEL PERSONALE OPERATIVO
SEDE CENTRALE	APS ABP AS A/TRID AG ACT/OP ACT/OP/CROLL ACT/SCAR ACT/SCAR/BOS ACT/TRI A/TT BUS/G BUS/P AB/SCAR AL - VF 18018 AF CA AV	5 2 3 1 2 1 1 1 1 2 2 2 3 1 1 3 10 12	<ul style="list-style-type: none"> • 2 Squadre Operative (6 x) • 1 Squadra Operativa (4 x) • <u>2 Squadre di supporto (2 x)</u> (Totale 20 Unità) • 1 Nucleo SAF • 1 Nucleo NBCR • Personale di Sala Operativa • 1 Funzionario di Guardia 	<p>33 ca x 4 turni compresi i Nuclei e il personale di Sala Operativa</p> <p><i>(nella sede è anche presente il personale dei Nuclei NBCR e SAF le cui Unità sono indicate nelle tabelle successive)</i></p>
LINGOTTO	APS ABP AS AF/POL CA	2 1 1 1 2	<ul style="list-style-type: none"> • 1 Squadra Operativa (5 x) • <u>1 Squadra di supporto (2 x)</u> (Totale 7 Unità) • 1 Unità per Centralino 	7x4 turni
GRUGLIASCO	APS ABP AF AV	2 1 1 1	<ul style="list-style-type: none"> • 1 Squadra Operativa (5 x) • <u>1 Squadra di supporto (2 x)</u> (Totale 7 Unità) • 1 Unità per Centralino 	7x4 turni
STURA	APS ABP AF CA	2 1 1 2	<ul style="list-style-type: none"> • 1 Squadra Operativa (5 x) • <u>1 Squadra di supporto (2 x)</u> (Totale 7 Unità) • 1 Unità per Centralino 	7x4 turni
AEROPORTO CASELLE	AIS/PB AISP AIS ASA ARI	3 2 2 1 3	<ul style="list-style-type: none"> • 1 Squadra ASA (4 x) • 3 Squadre (ARI/AIS/AISP) (3 x) • 1 Capo Turno • 1 Unità per Centralino 	16x4 turni



	AF AV	2 1		
SUSA	APS APS/SR/Bimodale ABP AG AS ACT/OP AF/COMBI AF/POL AF AL CA AV	2 1 1 1 1 1 1 1 1 1 1 1	<ul style="list-style-type: none"> • 1 Squadra Operativa (5 x) • 1 Squadra di supporto (2 x) • 1 Centralinista 115 	8x4 turni
PINEROLO	APS ABP AS AF/POL ACT/BOSC AF CA AV	2 1 1 1 1 2 1 1	<ul style="list-style-type: none"> • 1 Squadra Operativa (5 x) • 1 Squadra di supporto (2 x) • 1 Centralinista 115 	8x4 turni
IVREA*	APS ABP AS AG AF CA AV	2 1 1 1 1 2 1	<ul style="list-style-type: none"> • 1 Squadra Operativa (5 x) • 1 Squadra di supporto (2 x) • 1 Unità per Centralino 	8x4 turni
CHIERI*	APS CA AV	2 1 1	<ul style="list-style-type: none"> • 1 Squadra Operativa (5 x) • 1 Squadra di supporto (2 x) • 1 Unità per Centralino 	7x4 turni

* Queste sedi non sono coinvolte direttamente all'evento olimpico.



NUCLEO	DISLOCAZIONE	MEZZI	UOMINI
ELICOTTERI	ELINUCLEO DI CASELLE	2 AB-Agusta BELL 206 1 AVIO/RIF 3 AV 1 CA	19 (10 piloti + 9 specialisti)
S.A.F.	SEDE CENTRALE	1 AF/SAF 1 CA/Appendice SAF	2 x 4 turni (in organico 21 Unità 2B) (parte delle 33 Unità della Sede centrale)
SOCCORSO PISTA	SEDE CENTRALE	-----	20 Unità (il servizio viene svolto nei turni liberi)
CINOFILI	VOLPIANO	1 AF/Cinofili 1 AV	8 Cani 8 Accompagnatori (gruppo misto permanenti e volontari interviene su allertamento)
N.B.C.R.	SEDE CENTRALE	2 AF/NUC 1 Carrello	2 x 4 turni (in organico 16 Unità)
PERSONALE T.P.S.S.	SEDE CENTRALE	-----	-----



SEDE VOLONTARI	TIPOLOGIA MEZZI	NUMERO MEZZI	OPERATORI *
CASELLE	APS CA AF	1 1 1	44
OULX *	APS ACT/BOSCH	1 1	21
SAUZE D'OULX *	AF/POL CA	1 1	13
BARDONECCHIA *	APS ACT/POL Ca	1 1 1	20
TORRE PELLICE	APS ABP CA	1 1 1	21
LUSERNA S. GIOVANNI	APS AF/POL	1 1	40
FENESTRELLE	CA	1	14
SESTRIERE *	APS	1	14

* **NB:** parte del personale volontario costituente l'organico dei Distaccamenti, durante l'evento sarà impegnato, per occupazione principale, nelle attività delle olimpiadi, poiché molti di essi sono maestri di sci, conduttori mezzi neve, dipendenti del Traforo del Frejus, ecc. Pertanto al momento non è possibile stimare la loro reale disponibilità operativa.



SITUAZIONE ATTUALE SEDI E DISTACCAMENTI PERMANENTI								
Sede	SEDE CENTRALE	LINGOTTO	GRUGLIASCO	STURA	AEROPORTO CASELLE	NUCLEO ELICOTTERI	PINEROLO	SUSA
Distanza TO	0	11	8	6	30	30	35	60
N° personale operativo	224	28	28	28	84	19	32	32
N° personale effettivamente in forza	132 (33x4 turni)	28 (7x4 turni)	28 (7x4 turni)	28 (7x4 turni)	64 (106 dal 1/1/2005)	19	32 (8x4 turni)	32 (8x4 turni)
Automezzi	50 ca (esclusi mezzi S.O., nautici e altro)	5	5	6	9	3	9	13
Sup. sede	2562	435	950	320	1400	212	491	194
Sup. autorim. (m ²)	1500 (escluso seminterrato)	150	295	150	750	370	150	368
Posti letto	320 ca	52	53	51	78	18	53	42
Posti mezzi	50	4	5	4	7	2	8	13



SITUAZIONE ATTUALE DISTACCAMENTI VOLONTARI DI ZONA					
SEDE	DISTANZA A TO	N° PERSONALE	AUTOMEZZI	SUP. SEDE	
ALMESE*	26	1 CS - 21 VVD	1 APS - 1 ABP - 2 CA	290	
ALPIGNANO*	15.	1 CS - 31 VVD	1 APS - 1 CA	90	
AVIGLIANA*	25.	29	1 APS - 1 ACT/POL - 2 CA - 1 ACT/POL. - 1 RIM	N. P	
BARDONECCHIA	90	20 VVD	1 APS - 1 ACT/POL - 1 CA	25	
BORGONE*	40	1 UFF. - 2 CS - 26 VVD	1 APS - 1 ACA - 1 AF/POL - 2 RIM.	90	
BUSSOLENO*	45	20 VVD	1 APS - 1 CA/BOSCH.	100	
CHIOMONTE	60	1 CR - 12 VVD	1 APS - 1 CA	20	
CONDOVE*	25	1 CS - 24 VVD	1 APS - 1 ACT/BOSCH 2 CA - 1 RIM	178	
FENESTRELLE	90	14 VVD	1 CA - 1 RIM.	25	
GIAVENO*	34	2 CS - 40 VVD	1 APS - 1 ACT/POL - 1 ACT/BOSCH 2 CA - 1 RIM	230	
LUSERNA S. GIOVANNI	60	1 UFF. - 1 CS - 38 VVD	1 APS - 1 ACT/POL.	200	
OULX	70	21 VVD	1 APS - 1 ACT/BOSCH	72	
RIVOLI*	9	1 CS - 32 VVD	1 APS - 1 ACT/POL - 1 CA	53	
S. ANTONINO*	31	15	1 APS - 1 CA	80	
SALBERTRAND	75	8 VVD	1 ABP - 1 AF/POL - 1 CA - 2 RIM	35	
SAUZE D'OULX	90	13 VVD	1 AF - 1 CA	---	
SESTRIERE	90	14 VVD	1 APS	30	
SUSA**	60	10 VVD	1 ACT/POL	---	
TORRE PELLICE	55	1 CS - 20 VVD	1 APS - 1 ABP - 2 CA - 2 RIM	60	

SUP. AUTORI M. (M ²)	SUP. CORTILE (M ²)	AREE ATTIGUE	POSTI LETTO	POSTI MEZZI
120	235	---	8	5
180	1000	PIAZZA	6	5
N. P	600	---	N. P	N. P
100	---	---	---	3
160	100	---	6	4
70	50	---	---	2
40	150	CORTILE SCOLAST.	---	4
105	585	CORTILE COMMUNALE	5	2
25	---	EX CASERMA MILITARE	---	1
215	500	PRATO AGRICOLO	---	6
150	150	CORTILE CASERMA C. C.	6	3
72	49	---	6	2
81	---	PIAZZA PUBBLICA	4	3
50	---	---	4	2
66	140	PIAZZA PUBBLICA	---	4
60	---	PARCH. COMMUNALE	---	2
50	---	---	4	2
---	---	---	---	1
126	170	PIAZZA PUBBL.	8	4

*Questi Distaccamenti non sono direttamente interessati all'evento dei giochi, ma sono strategici per la vicinanza ai Comuni ospitanti i giochi e possono quindi concorrere come uomini e mezzi alla sicurezza dei collegamenti stradali, autostradali e ferroviari, nonché come supporto ai Distaccamenti interessati all'evento.

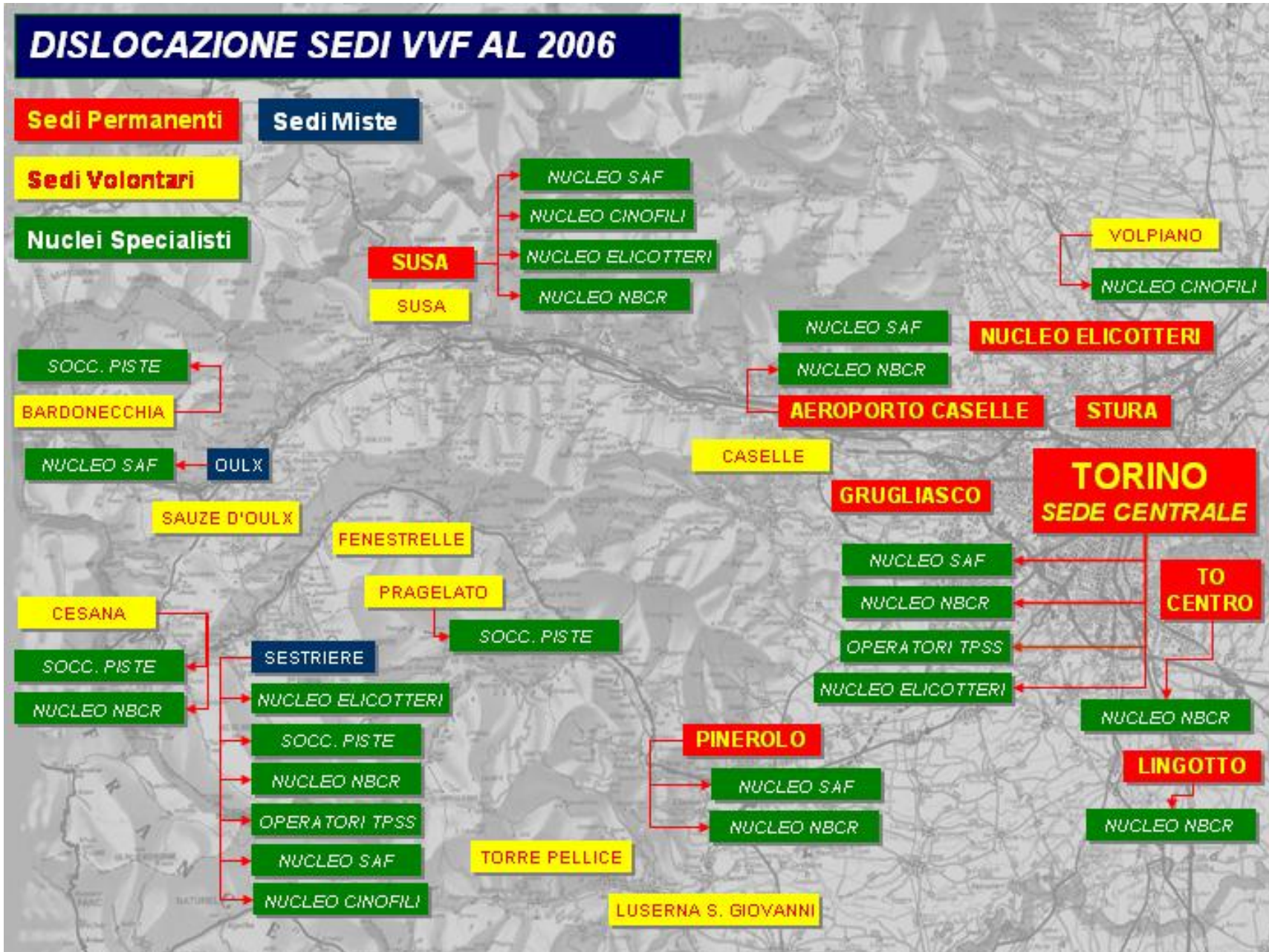
** Il Distaccamento ha sede presso il Distaccamento Permanente di Susa.



Potenziamento delle risorse

B





11. Dettagli potenziamenti

Il servizio di soccorso dei Vigili del Fuoco, destinato a far fronte alle esigenze di protezione territoriale da eventi incidentali, allo stato attuale non è in grado, se non opportunamente potenziato, di far fronte alle varie esigenze che si prospetteranno durante il periodo olimpico.

Le stime del Comitato Organizzatore prevedono un afflusso consistente di spettatori sia nell'area del capoluogo sia nell'area montana per raggiungere le varie aree di parcheggio.

Si ritiene pertanto che il servizio di soccorso debba essere potenziato sia nell'incremento del personale, principalmente raddoppiando il turno, che nell'aumento delle sedi di servizio, tra le quali anche quelle previste nel piano "Italia in 20 minuti", sia nel potenziamento delle attrezzature e dei mezzi, con idonei stanziamenti di spesa. L'analisi che segue tiene esclusivamente conto di tali aspetti, prospettando un piano di potenziamento e un relativo piano di impegno economico.

Le linee guida che hanno ispirato la presente analisi, partono dall'esigenza di contenere al massimo gli investimenti, utilizzando le risorse esistenti e potenziandole laddove necessita, predisponendo quelle strutture e quei sistemi riutilizzabili successivamente negli interventi ordinari e straordinari.

Si ipotizza altresì l'utilizzo di uomini e mezzi provenienti da altri Comandi della Regione Piemonte e delle Regioni confinanti, in modo che l'evento rappresenti una possibile fonte di esperienze, utili anche ad altri.

Di seguito vengono riportate le esigenze di potenziamento, riprese poi nel corso della presente analisi in forma più dettagliata:

- Potenziamento dell'organico della Sede Centrale di Torino, e dei Distaccamenti VVF Permanenti cittadini e provinciali;
 - Istituzione di un Distaccamento VVF Permanente per il Centro Storico di Torino;
 - Potenziamento dei Distaccamenti VVF Volontari di Sestriere e Oulx trasformandoli in Distaccamenti misti e mantenendo operativo in seguito, il Distaccamento misto di Oulx anche alla conclusione dei giochi per le necessità connesse alla presenza sul territorio del Traforo del Frejus, delle Gallerie FF.SS. di notevole lunghezza, in particolare di Exilles e del Frejus;
 - Individuazione nel Comune di Sestriere di spazi idonei per la predisposizione dei servizi (alloggiamento personale, rimesse mezzi, hangar elicottero, uffici, ecc.);
 - Rendere operativi h24:
 - i Distaccamenti VVF Volontari in prossimità dei siti interessati ai giochi; Bardonecchia, Torre Pellice, Luserna San Giovanni, Finestrelle, Sauze D'Oulx, Caselle, con presidio fisso nelle sedi;
 - l'attivazione di presidi stagionale nei comuni di Pragelato e Cesana;
- utilizzando personale permanente e volontario anche proveniente da altri distaccamenti volontari del territorio provinciale;
- Potenziamento del Distaccamento Aeroportuale di Caselle Torinese;
 - Istituzione di presidi, dinamici e temporanei, di primo e rapido intervento ai caselli Autostradali/Tangenziali,
 - Istituzione di postazioni di vigilanza antincendio, dinamiche e temporanee, ai punti nodali della metropolitana di Torino e agli scali ferroviari di Torino Porta Nuova, Torino Porta Susa e Torino Lingotto;

- Istituzione di postazioni di vigilanza antincendio in tutti gli impianti sportivi chiusi e nei Villaggi Olimpici;
- Potenziamento della Sala Operativa della Sede Centrale e dei Distaccamenti VVF Permanenti di Susa e Pinerolo e dei Distaccamenti VVF Volontari di Oulx e Bardonecchia;
- Istituzione della **Sala Operativa Avanzata** di Sestriere (in shelter);
- Potenziamento dei canali di comunicazione radio;
- Potenziamento dei sistemi di comunicazione telefonica (cellulari, fax e computer);
- Sviluppo del progetto di comunicazione radio "Sistema Tetra";
- Potenziamento del Servizio di Documentazione anche con l'istituzione di un Ufficio Stampa;
- Predisposizione di un Ufficio con competenze specifiche per tutto quanto concerne le Olimpiadi;
- Predisposizione di un progetto formativo suddiviso nel biennio 2004/2005, secondo il seguente calendario di massima di seguito riportato;
- Predisposizione di un progetto di cooperazione per il soccorso transfrontaliero Italia/Francia, con particolare riferimento alla zona di Claviere;
- Potenziamento dei Nuclei specialistici:
 - . Nucleo Elicotteri
 - . Nucleo S.A.F.
 - . Nucleo S.O.S. SKI
 - . Nucleo N.B.C.R.
 - . Nucleo Cinofili.
- Presenza operatori T.P.S.S.
- Presenza di personale VVF, in sala operativa e in alcune sedi, con conoscenza di lingue straniere, in particolare dalla Valle D'Aosta (francese), Trento e Bolzano (tedesco) e altro personale da reperire nell'ambito del CNVVF, possibilmente regionale, con conoscenza dell'inglese

12. ADEGUAMENTO DELLE STRUTTURE ESISTENTI

In previsione del potenziamento e dell'incremento del personale, va presa in considerazione la necessità di dare adeguato ricovero agli uomini e ai mezzi, anche in considerazione della stagione invernale durante la quale si svolgeranno luogo i giochi. Pertanto la logistica potrebbe prevedere l'adeguamento degli spazi esistenti, oppure, laddove le condizioni non lo permettono, attraverso l'impiego di prefabbricati, riutilizzabili successivamente.

STATO ATTUALE SEDE CENTRALE E ESIGENZE AL 2006

Personale Operativo esistente	Personale Operativo al 2006	Funzionari in forza	Funzionari al 2006	Posti letto/armadi disponibili	Posti letto/armadi occorrenti	Automezzi esistenti	Automezzi al 2006	Posti mezzi esistenti	Posti mezzi occorrenti
132 (33 x 4 turni)	100* (50 x 2 turni)	22	+ 20	320 §	0/0	50 ca#	56 ca	45 ca	10/20
* Solo personale operativo, decurtato dai Nuclei e dal personale si Sala Operativa	100	Totale 42		§ Attualmente questo numero contempla la presenza dei Vigili Volontari Ausiliari		Totale 70/80		# Questo numero è variabile	
	Totale 142								

RIEPILOGO STATO ATTUALE DISTACCAMENTI PERMANENTI E ESIGENZE AL 2006

SEDE	Personale Operativo in forza	Personale Operativo al 2006	Posti letto disponibili	Posti letto/armadi occorrenti	Automezzi esistenti	Parco automezzi al 2006	Posti mezzi esistenti	Posti mezzi occorrenti
TORINO CENTRO**	0	20	0	20/20	0	4	0	4
LINGOTTO	28 (7x4 turni)	50	52	0/24	6	9	5	5
GRUGLIASCO	28 (7x4 turni)	38	51	0/10	5	9	6	3
STURA	28 (7x4 turni)	38	57	0/10	6	8	4	4
AEROPORTO CASELLE	64 (106 dal 1/1/2005)	106	78	0/42	14	21	14	7
NUCLEO ELICOTTERI	19	28	19	9/9	3 (velivoli)+ 5 automezzi	4 (velivoli)+ 5 automezzi	4 (velivoli) 0 automezzi	5 automezzi
PINEROLO	32 (8x4 turni)	54	53	1/22	10	10	8	2
SUSA	32 (8x4 turni)	54	42	0/22	13	15	13	2

**Attualmente è allo studio con la Città di Torino, la fattibilità per l'istituzione del Distaccamento già prima dell'evento olimpico del 2006



13. Incrementi uomini e mezzi

Al fine di ottimizzare le risorse disponibili con le esigenze connesse allo svolgimento dei Giochi Olimpici, si propone di articolare i turni di servizio in due turni di 24 hh di servizio, alternati a 24 hh di riposo.

Questo consentirà di contenere le esigenze del numero del personale operativo e di quello destinato a tutti gli altri servizi.

SEDE	INCREMENTO/SOSTITUZIONE MEZZI	PARCO MEZZI AL 2006	INCREMENTO UOMINI	DETTAGLIO SQUADRE AL 2006
SEDE CENTRALE	3 APS 2 AF/POL 1 ACT/Boschivi 2 AF 1 AL 1 BUS 50 posti 1 BUS 15 posti 2 BUS 8 posti 6 CA 6 AV	5 APS 2 ABP 2 AG 3 AS 1 A/TRID 1 ACT/OP 1ACT/OP/CROLL. 1 ACT/SCAR 1 ACT/SCAR/BOS 2 ACT/TRI 3 AF 1 AB/SCAR 3 BUS/G 6 BUS/P 1 AL 12 CA 14 AV	0	<ul style="list-style-type: none"> • 5 Squadre Operative (6 x) • 2 Squadre Operative (4 x) • 4 Squadre di supporto (2 x) • <u>4 Unità per servizi interni</u> 50 Unità per turno <u>Totale - 100 Unità</u>
DISTACCAM. CENTRO STORICO	1 APS 1 AS24 1 CA 1 AV	1 APS 1 AS24 1 CA 1 AV	+ 20 Sede di nuova realizzazione	<ul style="list-style-type: none"> • 1 Squadre Operative (6 x) • 1 Squadre di supporto (2 x) • <u>2 Unità per servizi interni</u> 10 Unità per turno <u>Totale - 20 Unità</u>
LINGOTTO	2 APS 1 ABP 1 AG	3 APS 1 ABP 1 AS 1 AG 1 CA	+ 22 (28 Unità attualmente esistenti)	<ul style="list-style-type: none"> • 3 Squadre Operative (6 x) • 2 Squadre di supporto (2 x) • <u>3 Unità per servizi interni</u> 25 Unità per turno <u>Totale - 50 Unità</u>
GRUGLIASCO	1 CA	2 APS 1 ABP 1 AF/POL 1 AF 1 CA	+ 10 (28 Unità attualmente esistenti)	<ul style="list-style-type: none"> • 2 Squadre Operative (6 x) • 2 Squadre di supporto (2 x) • <u>3 Unità per servizi interni</u> 19 Unità per turno <u>Totale - 38 Unità</u>
STURA	1 APS 1 AS 1 CA	2 APS 1 AS 1 ABP 1 AF 1 CA	+ 10 (28 Unità attualmente esistenti)	<ul style="list-style-type: none"> • 2 Squadre Operative (6 x) • 2 Squadre di supporto (2 x) • <u>3 Unità per servizi interni</u> 19 Unità per turno <u>Totale - 38 Unità</u>
SUSA	1 APS 1 ACT/Boschivi 1 Carro Chimico 1 AL 1 CA 2 AV	2 APS 1 APS/SR/Bim. 1 ABP 1 AS 1 AG 1 ACT/Boschivi 1 Carro Chimico 1 ACT/OP 1 AF/COMBI	+ 22 (32 Unità attualmente esistenti)	<ul style="list-style-type: none"> • 3 Squadre Operative (6 x) • 2 Squadre di supporto (2 x) • 2 Unità per Centralino • <u>3 Unità per servizi interni</u> 27 Unità per turno <u>Totale - 54 Unità</u>

		1 AF/POL 1 AF 1 AL 1 CA 2 AV		
PINEROLO	1 APS 1 AG 1 ACT/Boschivi 2 AV	3 APS 1 ABP 1 AS 1 AG 1 ACT/Boschivi 1 AF 1 CA 2 AV	+ 22 (32 Unità attualmente esistenti)	<ul style="list-style-type: none"> • 3 Squadre Operative (6 x) • 2 Squadre di supporto (2 x) • 2 Unità per Centralino • <u>3 Unità per servizi interni</u> 27 Unità per turno <u><i>Totale - 54 Unità</i></u>
		TOTALE	+ 106	



SEDE	INCREMENTO SOSTITUZIONE MEZZI*	PARCO MEZZI AL 2006 (con riserva mezzi)	INCREMENTO UOMINI	SITUAZIONE AL 2006	DISLOCAZIONE
AEROPORTO CASELLE	1 AISP 1 AIS 1 ASA 1 APS 1 AF 3 CA 1 AV	3 AIS/PB 3 AISP 3 AIS 2 ASA 3 ARI 1 APS 1 AF 3 CA 2 AV	0 (106 Unità esistenti dal 1.1.2005)	<ul style="list-style-type: none"> • 2 Squadre ASA (4 x) • 3 Squadre AIS (3 x) • 3 Squadre AISP (3 x) • 1 APS Operativa (6) • 2 CA Operative (4 x) • 4 Operatori Centralino • 2 Unità sede decentrata aerostazione • <u>7 Unità per servizi interni</u> 53 Unità per turno <u>Totale - 106 Unità</u>	
<p>La previsione del "traffico atteso" nel periodo di svolgimento dei giochi Olimpici, considerata l'importanza dell'evento nonché il congruo numero di nazioni partecipanti (circa 150) e il numero dei Comitati (circa 80), è quantificabile in:</p> <p>2500 Atleti: 3500 passeggeri/h "unbalanced" (media giornaliera con punte di ordine superiori).</p> <p>Inoltre è senz'altro prevedibile un elevato numero di aeromobili di Stato per Presidenti e Ministri che sceglieranno Torino quale aeroporto di riferimento. (Previsti n. 31 Posti parcheggio, max. 28 voli/ora)</p> <p>Bisogna ancora considerare che dal 1° gennaio 2005 lo scalo torinese verrà elevato alla 10° Categoria secondo le norme ICAO. Vi è inoltre da prevedere lo svolgimento della vigilanza all'interno dell'aerostazione, <i>Sala Arrivi</i> e <i>Sala Partenze</i>, nonché dei numerosi parcheggi (multipiano e aperto).</p> <p>Per tale ragione emerge la necessità di dotare la sede di N° 1 autopompa di media/piccola dimensione e di due mezzi fuoristrada con caricamento di primo intervento antincendio.</p> <p>* significato acronimi:ASA (Automezzo Soccorso Aeroportuale), AIS(Autopompa Idroschiuma Serbatoio), AISP (Autopompa Idroschiuma Serbatoio Polvere), ARI (Automezzo Rapido Intervento).</p>					

NUCLEO	INCREMENTO SOSTITUZIONE MEZZI	PARCO MEZZI AL 2006 (con riserva mezzi)	INCREMENTO UOMINI	SITUAZIONE AL 2006	DISLOCAZIONE AL 2006
REPARTO VOLO CASELLE	2 Velivoli 1 AF 1 CA	1 AB-109 1 AB-412 2 (AB-412) Velivoli (da altri Reparti) 1 AVIO/RIF 1 AF 3 AV 1 CA	+ 35 (19 Unità attualmente esistenti)	<ul style="list-style-type: none"> • 4 Unità volo (3 x) • 1 Unità volo riserva (3 x) • 2 Operatori Centralino • 6 Unità Specialisti • <u>4 Unità per servizi interni</u> 27 Unità per turno <li style="text-align: right;"><u>Totale - 54 Unità</u> 	1 Aeroporto Caselle
					1 Sede Sestriere
					1 Sede Susa
					1 Sede Centrale
<p>Oltre ai normali servizi istituzionali svolti dal Nucleo Elicotteri, per garantire un'efficace azione in caso di eventi incidentali legati ai giochi, vi è la necessità di incrementare il numero dei velivoli e, conseguentemente, del personale pilota e specialistico. A tale proposito si ipotizza la permanenza di un velivolo presso l'Elinucleo e uno, dislocato per la durata dei giochi, presso la Sede Centrale per essere immediatamente pronto al trasporto di personale sui luoghi dove potrebbero manifestarsi degli eventi incidentali.</p> <p>Un terzo elicottero potrebbe essere dislocato presso l'eliperficie di Susa (in fase di realizzazione). In questa sede sarebbe auspicabile la presenza di un elicottero abilitato al volo notturno.</p> <p>Un quarto elicottero potrebbe essere dislocato presso il Comune di Sestriere, baricentrico rispetto ai siti dei giochi olimpici, esso stesso uno dei principali siti interessati all'evento.</p>					



NUCLEO	INCREMENTO SOSTITUZIONE MEZZI	PARCO MEZZI AL 2006 (con riserva mezzi)	INCREMENTO UOMINI	SITUAZIONE AL 2006	DISLOCAZIONE AL 2006
SOCCORSO PISTE	4 CA 2 Motoslitta/ Toboga 1 Bus 4x4	4 CA/Motoslitta/ Toboga 1 Bus 4x4	+ 40 (Attualmente il servizio è volontario)	<ul style="list-style-type: none"> • 1 Nucleo (6 x) • 3 Nuclei (4 x) • <u>2 Unità riserva</u> 20 Unità per turno <u>Totale - 40 Unità</u> 	1 Sede Bardonecchia
					1 Sede Cesana
					1 Sede Sestriere
					1 Sede Pragelato
<p>Oltre ai normali servizi istituzionali svolti dal Nucleo Soccorso Piste, per garantire un'efficace azione in caso di eventi incidentali legati ai giochi, vi è la necessità di incrementare il numero dei nuclei. Potranno essere presenti sui siti ospitanti i giochi diversi altri Nuclei di soccorso su pista di Enti con finalità di soccorso pubblico. Vi sarà sicuramente la necessità di un coordinamento per evitare sovrapposizioni, che garantisca la presenza di almeno un nucleo per ogni sito. <u>Al momento tale servizio viene svolto da personale libero dal servizio.</u> <i>(Vedi allegato nr. 1)</i></p>					



NUCLEO	INCREMENTO SOSTITUZIONE MEZZI	PARCO MEZZI AL 2006 (con riserva mezzi)	INCREMENTO UOMINI	SITUAZIONE AL 2006	DISLOCAZIONE AL 2006
CINOFILI	1 AF 4x4 1 CA	1 AF/Cinofili 1 AF 4x4 1 CA 1 AV	+ 10 (8+8* Unità attualmente esistenti)	<ul style="list-style-type: none"> • 1 Nucleo (3+3* x) • 2 Nuclei (2+2* x) • <u>2+2* Unità riserva</u> 9+9* Unità per turno <u>Totale - 18+18* Unità</u> 	1 Sede Volpiano 1 Sede Susa 1 Sede Sestriere
<p>Oltre ai normali servizi istituzionali svolti dal Nucleo Cinofili, per garantire un'efficace azione in caso di eventi incidentali legati ai giochi, vi è la necessità di incrementare il numero dei nuclei. Oltre alla sede principale di Volpiano che continuerà ad essere la sede operativa, un secondo nucleo potrebbe essere dislocato, per la durata dei giochi, presso il Distaccamento di Susa, dove sarà di stanza anche un elicottero, per essere immediatamente trasportato sui luoghi dove potrebbero manifestarsi degli eventi incidentali.</p> <p>Un terzo nucleo potrebbe essere dislocato, per le medesime motivazioni, presso il Distaccamento di Sestriere. (Vedi allegato nr. 2)</p>					

* Le Unità sono composte da 1 Cane + 1 Accompagnatore



SERVIZIO	INCREMENTO SOSTITUZIONE MEZZI	PARCO MEZZI AL 2006 (con riserva mezzi)	INCREMENTO UOMINI	SITUAZIONE AL 2006	DISLOCAZIONE AL 2006
OPERATORI T.P.S.S.	2 Moduli ambulanza 4x4 1 AV	2 Moduli ambulanza 4x4 1 AV	+ 16 (Attualmente non esiste il servizio)	<ul style="list-style-type: none"> • 2 Nuclei (3 x) • <u>2 Unità riserva</u> • 8 Unità per turno <p style="text-align: center;"><u>Totale - 16 Unità</u></p>	1 Sede Centrale <hr/> 1 Sede Sestriere
<p>Oltre ai normali servizi istituzionali svolti dal Servizio di Primo Intervento Sanitario, per garantire un'efficace azione in caso di eventi incidentali legati ai giochi, vi è la necessità di incrementarne il numero. Oltre alla Sede Centrale che continuerà ad essere la sede operativa, un secondo servizio potrebbe essere dislocato, per la durata dei giochi, presso la Postazione Avanzata di Sestriere. (Vedi allegato nr. <u>3</u>)</p>					



NUCLEO	INCREMENTO SOSTITUZIONE MEZZI	PARCO MEZZI AL 2006 (con riserva mezzi)	INCREMENTO UOMINI	SITUAZIONE AL 2006	DISLOCAZIONE AL 2006
S.A.F.	1 AF/SAF 4 CA/SAF	1 AF/SAF 4 CA/SAF 1 CA/Appendice 1 AV	+ 23 (21 Unità attualmente esistenti)	<ul style="list-style-type: none"> • 1 Nucleo (4 x) • 7 Nuclei (2 x) • 4 Unità riserva 22 Unità per turno <u>Totale - 44 Unità</u>	1 Sede Centrale 1 Elinucleo Caselle 1+1 Sede Susa 1 Sede Pinerolo 1+1 Sede Sestriere 1 Sede Oulx
<p>Oltre ai normali servizi istituzionali svolti dal Nucleo SAF, per garantire un'efficace azione in caso di eventi incidentali legati ai giochi, vi è la necessità di incrementare il numero dei nuclei con la possibile dislocazione, per la durata dei giochi, presso le medesime sedi degli Elinuclei, per essere eventualmente elitrasportati sui luoghi dove potrebbero manifestarsi degli eventi incidentali.</p> <p><i>(Vedi allegato nr. 4)</i></p>					



SERVIZIO	INCREMENTO SOSTITUZIONE MEZZI	PARCO MEZZI AL 2006 (con riserva mezzi)	INCREMENTO UOMINI	SITUAZIONE AL 2006	DISLOCAZIONE AL 2006
N.B.C.R.	8 AF/NUC* 1 UCL* 8 CA* 8 Carrelli/decon.* 2 Shelter* 2 AF/DPI* 2 AV	9 AF/NUC 2 UCL 9 CA 9 Carrelli/decon. 2 Shelter 2 AF/DPI 2 AV	+ 54 (16 Unità attualmente esistenti)	<ul style="list-style-type: none"> • 1 Nucleo Speciale (9 x) • 7 Nuclei (3 x) 54 Unità per turno <u>Totale - 108 Unità</u>	1 Sede Centrale 1 Sede Torino Centro 1 Sede Lingotto 1 Aeroporto Caselle 1 Sede Susa 1 Sede Pinerolo 1 Sede Sestriere 1 Sede Cesana
<p>Oltre ai normali servizi istituzionali svolti dal Nucleo NBCR del Comando, per garantire un'efficace azione in caso di eventi incidentali legati ai giochi, vi è la necessità di istituire altri sette nuclei NBCR. Tra questi il Nucleo del <i>Distaccamento Torino Centro</i>, che avrà funzioni preventive ed ispettive per la Metropolitana e le Stazioni Ferroviarie.</p> <p>Un Nucleo potrà essere dislocato presso l'Aeroporto di Caselle per il controllo dello scalo aereo e degli aeromobili.</p> <p>Altri Nuclei potranno essere dislocati presso i Distaccamenti di Susa e Pinerolo. Quest'ultimo potrà avere anch'esso funzioni preventive ed ispettive, ma legate ai siti olimpici dell'alta Valle di Susa e Chisone.</p> <p>Infine un nucleo potrà essere dislocato presso gli impianti di bob a Cesana Pariol, che utilizza un deposito di 48 t. di NH₃.</p> <p>Il potenziamento del settore verrà definito nel dettaglio successivamente, in considerazione degli orientamenti ministeriali sulle future dotazioni tecniche. Bisognerà inoltre considerare le dotazioni base per il personale Permanente e Volontario facente parte le squadre di soccorso.</p> <p>24 unità Livello 2 26 unità Livello 3 4 Funzionari Livello 3/Dir. (Vedi allegato nr. 5)</p>					

* Tali mezzi possono provenire da Nuclei NBCR di altri Comandi e pertanto non vengono considerati come da acquistare.

DISTACCAMENTI MISTI E VOLONTARI					
SEDE	TIPOLOGIA	MEZZI AL 2006	OPERATORI ATTUALI	INCREMENTO OPERATORI	SITUAZIONE AL 2006
OULX	Presidio misto	1 APS 1 ABP 1 AF/Bosch 1 AS 1 AG 1 AF/POL. 4x4 1 CA 1 AV	21 Volontari	+ 8 Permanenti 0 Volontari	<ul style="list-style-type: none"> 1 Squadra Operativa (6 x) 2 Squadre di suppor. (2 x) 2 Unità per servizi interni 12 Unità per turno <u>Totale - 4 Permanenti + 8 Volontari</u>
SESTRIERE	Presidio misto	1 APS 1 ABP 1 AS 1 AF/POL. 4x4 1 CA 1 AV	14 Volontari	+ 8 Permanenti + 2 Volontari	<ul style="list-style-type: none"> 1 Squadra Operativa (6 x) 2 Squadre di suppor. (2 x) 2 Unità per servizi interni 12 Unità per turno <u>Totale - 4 Permanenti + 8 Volontari</u>
PRAGELATO (non esistente al momento)	VVF Volontari	1 APS 1 AF/POL. 4x4 1 CA	0	+ 16	<ul style="list-style-type: none"> 1 Squadra Operativa (6 x) 2 Unità per servizi interni 8 Unità per turno <u>Totale - 16 Unità</u>
CESANA (non esistente al momento)	VVF Volontari	1 APS 1 AF/POL. 4x4 1 CA	0	+ 16	<ul style="list-style-type: none"> 1 Squadra Operativa (6 x) 2 Unità per servizi interni 8 Unità per turno <u>Totale - 16 Unità</u>
CASELLE	VVF Volontari	1 APS 1 AF/POL. 4x4 1 CA	44	+ 0	<ul style="list-style-type: none"> 1 Squadra Operativa (6 x) 2 Unità per servizi interni 8 Unità per turno <u>Totale - 16 Unità</u>
SAUZE D'OULX	VVF Volontari	1 APS 1 AF/Pol 1 CA	13	+ 3	<ul style="list-style-type: none"> 1 Squadra Operativa (6 x) 2 Unità per servizi interni 8 Unità per turno <u>Totale - 16 Unità</u>
BARDONECCHIA	VVF Volontari	1 APS 1 ABP 1 AF/Bosch 1 AF/POL. 4x4 1 CA	20	+ 4	<ul style="list-style-type: none"> 1 Squadra Operativa (6 x) 2 Squadre di suppor. (2 x) 2 Unità per servizi interni 12 Unità per turno <u>Totale - 24 Unità</u>
TORRE PELLICE	VVF Volontari	1 APS 1 AF/POL. 4x4 1 CA	21	0	<ul style="list-style-type: none"> 1 Squadra Operativa (6 x) 2 Unità per servizi interni 8 Unità per turno <u>Totale - 16 Unità</u>
LUSERNA S. GIOVANNI	VVF Volontari	1 APS 1 AF/POL. 4x4 1 CA	40	0	<ul style="list-style-type: none"> 1 Squadra Operativa (6 x) 2 Unità per servizi interni 8 Unità per turno <u>Totale - 16 Unità</u>
FENESTRELLE	VVF Volontari	1 APS 1 AF/POL. 4x4 1 CA	14	+ 2	<ul style="list-style-type: none"> 1 Squadra Operativa (6 x) 2 Unità per servizi interni 8 Unità per turno <u>Totale - 16 Unità</u>
TOTALE PARZIALE			187		
INCREMENTO				16 Permanenti 43 Volontari	

Il personale VVF Volontario dovrà essere richiamato in servizio discontinuo per tutto il periodo della durata dei giochi. Per compensare eventuali difficoltà di reperimento di nuove forze e per non gravare sulla disponibilità delle sole forze volontarie locali, potrà essere richiamato un congruo numero di uomini da altri Distaccamenti Volontari della Provincia di Torino.

Ai Distaccamenti misti di Oulx e Sestriere dovrà essere assegnato del personale Permanente.

Si propone l'acquisto dell'AF/POL 4x4, per le sue ridotte dimensioni e per la sua versatilità di impiego nei vari scenari incidentali. Inoltre le attrezzature e la presenza di una piccola riserva idrica, consentono la gestione di interventi diversi come incidenti stradali e incendi di bosco.

Il mezzo montando una meccanica 4x4 consente la percorrenza di percorsi accidentati, fuori dalle normali vie di comunicazione stradale.

(Vedi allegato nr. 6)

14. SALA OPERATIVA, SISTEMA DI RADIOCOMUNICAZIONE E TRASMISSIONE DATI

Per la gestione di eventi incidentali che dovessero verificarsi nell'area interessata ai giochi olimpici, si propone la realizzazione di una **Sala Operativa Avanzata** (da ora solo SOA), da dislocare presso un'area idonea a Sestriere.

Per ragioni di oculatezza negli investimenti per la realizzazione della sala operativa, è consigliabile la predisposizione di tale struttura all'interno di uno *shelter attrezzato* (*Vedi allegato nr. 7*), da riutilizzare, terminati i giochi, come possibile Sala Operativa della Colonna Mobile.

E' stata definita *Sala Operativa Avanzata* per distinguerla dalla Sala Operativa del Comando di Torino (da ora solo SOP), alla quale, pur essendo direttamente dipendente, avrà il compito di coordinare tutte le squadre operanti nei comuni interessati dai giochi olimpici, e i Distaccamenti di zona che diverranno a loro volta, delle *micro Sale Operative* di territorio.

Questo decentramento eviterà alla Sala Operativa del Comando un maggiore carico di lavoro, lasciandole la supervisione e il controllo ma non la gestione diretta di tutti quegli eventi organizzativi e incidentali che possono manifestarsi sul territorio coinvolto dai giochi.

La SOP fornirà l'organico alla SOA. Pertanto tutto il personale della SOP/SOA, sarà fisso per tutta la durata dei giochi. Questo permetterà una migliore organizzazione e funzionalità del delicato settore. Il personale per tutta la durata dei giochi dovrà ruotare nelle due sedi.

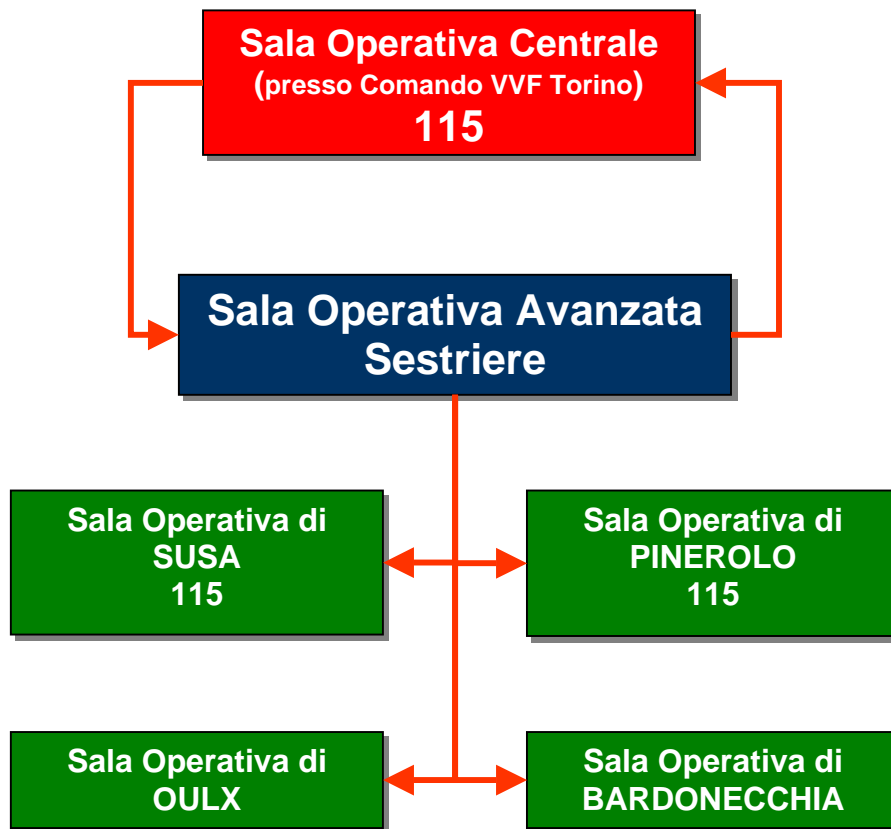
Il personale di tutte le sale operative dovrà essere formato nella conoscenza della lingua inglese.

Vi sarà inoltre la necessità di potenziare l'attuale sistema di radiocomunicazione da e per le Sale Operative e le squadre di soccorso, portando da due a quattro i canali radio. (*Vedi allegato nr. 8*).

Vi è inoltre la necessità di realizzare un sistema satellitare di trasmissione e ricezione dei dati video e fotografici, telefonia su I.P., videoconferenza, applicativi software web, e.mail.

(*Vedi allegato nr. 9*).

SEDE	OPERATORI ATTUALI	INCREMENTO	OPERATORI AL 2006	STRUTTURA AL 2006
SALA OPERATIVA SEDE CENTRALE TORINO	16 (4 x 4 turni)	+ 4	20 (10 x 2 turni)	Adeguamento struttura esistente
SALA OPERATIVA AVANZATA DI SESTRIERE	0	+ 12	12 (6 x 2 turni)	Shelter
DISTACCAMENTO DI SUSA	4 (1 x 4 turni)	0	2	Adeguamento struttura esistente
DISTACCAMENTO DI PINEROLO	4 (1 x 4 turni)	0	2	Adeguamento struttura esistente
DISTACCAMENTO DI OULX	0	Rotazione di turno	2	Adeguamento struttura esistente
DISTACCAMENTO DI BARDONECCHIA	0	Rotazione di turno	2	Adeguamento struttura esistente



15. FUNZIONARI

Attualmente vi sono 4 Funzionari di guardia con orario di turno e 18 Funzionari con orario giornaliero. Per i primi si prevede l'orario articolato in 24 hh di servizio e 24 hh di riposo.

I secondi avranno un orario di 12 hh giornaliero.

SEDE	SITUAZIONE ATTUALE	INCREMENTO	SITUAZIONE AL 2006 (servizio di 12 ore)
Settori diversi	18 (orario giornaliero)	8	26
Funzionari di Guardia	4 (orario di turno)	4	8
Sala Operativa Avanzata Sestriere	0	2	2
Commissioni diverse	0	4	4
Prefettura Torino	0	2	2
Distaccamento Susa	0	1	1
Distaccamento Pinerolo	0	1	1
Organizzazione servizi Vigilanza	0	1	1
Relazioni Esterne e Ufficio Stampa	0	1	1
TOTALE	22	24	46

16. PERSONALE OPERATIVO/AMMINISTRATIVO

SEDE /SETTORE	SITUAZIONE ATTUALE (servizio di 6 ore)	INCREMENTO	SITUAZIONE AL 2006 (servizio di 12 ore)
PERSONALE AREA AMMINISTRATIVA CONTABILE TECNICA ED INFORMATICA			
Div. 1° - Affari Generali - Servizi Organizzazione e Affari Legali	16	4	20
Div. 2° - Servizi tecnici Urgenti	2	0	2
Div. 3° - Prevenzione Incendi	5	0	5
Div. 3° - Ufficio UVA/USP	2	2	4
Div. 4° - Ufficio Personale	5	2	7
Div. 4° - Ufficio Sanitario	1	1	2
Div. 4° - Ufficio Volontari	1	2	3
Div. 5° - Gestioni Patrimoniali	4	0	4
Div. 5° - Ufficio Acquisti	3	1	4
Div. 6° - TEP	6	1	7
Div. 6° - Ufficio Economato	3	1	4
Div. 6° - Ufficio Ragioneria	2	1	3
Div. 7° - Formazione Professionale	1	0	1
	51	15	66
PERSONALE TECNICO PROFESSIONALE			
Settori diversi	18	4	22
PERSONALE AREA OPERATIVA			
Div. 1° - Affari Generali - Servizi Organizzazione e Affari Legali	5	0	5
Div. 2° - Servizi tecnici Urgenti	10	5	15
Div. 3° - Prevenzione Incendi	4	2	6
Div. 5° - Ufficio Carburanti	1	1	2
Div. 5° - Magazzino Generale	2	2	4
Div. 6° - TEP	1	0	1
Div. 7° - Formazione Professionale	2	0	2
Distaccamento Susa	0	1	1
Distaccamento Pinerolo	0	1	1
	25	12	37
TOTALE	94	31	125

17. TABELLE RIASSUNTIVE

PROSPETTO A - PERSONALE DIPENDENTE

SEDE	TOTALE UNITA' ATTUALI IN FORZA	UNITA' IN SERVIZIO GIORNALMENTE	INCREMENTO UNITA'	TOTALE UNITA' AL 2006	UNITA' DI TURNO AL 2006
FUNZIONARI	22	19*	28	50	25**
PERSONALE AREA AMMINISTRATIVA CONTABILE TECNICA ED INFORMATICA	51	51	15	66	66
PERSONALE TECNICO PROFESSIONALE	18	18	4	22	22
PERSONALE AREA OPERATIVA	25	25	12	37	37
TOTALE	116	113	59	175	125

* 18 Funzionari in servizio giornaliero di 6 ore + 1 Funzionario di turno per il servizio di soccorso.

** 21 Funzionari in servizio giornaliero di 12 ore + 2 Funzionari di turno per il servizio di soccorso + 2 Funzionari Liv. 3 Dir per servizio NBCR.

SEDE	UNITA' TOTALI ATTUALI IN FORZA	UNITA' DI TURNO IN FORZA	INCREMENTO UNITA'	TOTALE UNITA' AL 2006	UNITA' DI TURNO AL 2006
SALA OPERATIVA SESTRIERE	0	0	12	12	6
DISTACCAMENTO CENTRO STORICO	0	0	20	20	10
PERMANENTI DISTACCAMENTI MISTI DI OULX E SESTRIERE	0	0	16	16	8
SEDE CENTRALE	100	25	0	100	50
SALA OPERAT. TORINO	16	4	4	20	10
LINGOTTO	28	7	22	50	25
GRUGLIASCO	28	7	10	38	19
STURA	28	7	10	38	19
SUSA	32	8	22	54	27
PINEROLO	32	8	22	54	27
AEROPORTO CASELLE	64	16	42	106	53
NUCLEO ELICOTTERI	19	5	35	54	27
NUCLEO SAF	21	2	23	44	22
NUCLEO SOCC. PISTE	0	0	40	40	20
NUCLEO CINOFILI	8*	0	10	18	9
NUCLEO NBCR	16	2	92	108	54
SERVIZIO TPSS	0	0	16	16	8
TOTALE	392	91	396	788	394

* Il Nucleo attualmente è composto di 4 Unità Permanenti + di 4 Unità Volontarie

TOTALE PARZIALE	$\frac{116+392}{508}$	$\frac{113+91}{204}$	$\frac{59+396}{455}$	$\frac{175+788}{963}$	$\frac{125+394}{519}$
------------------------	-----------------------	----------------------	----------------------	-----------------------	-----------------------



PROSPETTO B - PERSONALE VOLONTARIO

SEDE	UNITA' ATTUALI IN FORZA	UNITA' DI TURNO IN FORZA	INCREMENTO UNITA'	UNITA' AL 2006	UNITA' DI TURNO AL 2006
OULX	21	secondo disponibilità	0	16	8
SESTRIERE	14	"	2	16	8
PRAGELATO	0	0	16	16	8
CESANA	0	0	16	16	8
CASELLE	44	0	0	44	8
SAUZE D'OULX	13	"	3	16	8
BARDONECCHIA	20	"	4	24	12
TORRE PELLICE	21	"	0	16	8
LUSERNA S. GIOVANNI	40	"	0	16	8
FENESTRELLE	14	"	2	16	8
TOTALE PARZIALE	187	22	43	196	84

TOTALE GENERALE	$\frac{116+392+187}{695}$	$\frac{113+91+22}{226}$	$\frac{59+396+43}{508}$	$\frac{175+788+196}{1159}$	$\frac{125+394+84}{603}$
------------------------	---------------------------	-------------------------	-------------------------	----------------------------	--------------------------



18. SERVIZI DI VIGILANZA

Nei giorni precedenti l'importante evento sportivo e per tutta la durata dei giochi olimpici, le sedi olimpiche, oltre ad ospitare le delegazioni degli atleti, giornalisti e personalità importanti, saranno interessate anche da un notevole incremento di spettatori e visitatori che, con mezzi propri e pubblici, interesseranno i collegamenti autostradali e stradali, metropolitana e ferrovie.

Sarà pertanto necessaria la predisposizione di squadre di vigilanza, con personale libero dal servizio, dislocate nelle strutture olimpiche e nei punti strategici.

Per una più capillare presenza delle forze preposte al soccorso, si propone il dislocamento di 5 squadre di primo intervento (4 Unità per squadra) su altrettanti accessi autostradali alla città, in posizione strategica, attestate presso le barriere autostradali di:

1. Avigliana - A32 Torino/Bardonecchia
2. Falchera - A5 Torino/Aosta e A4 Torino/Milano
3. Santena - A21 Torino/Piacenza
4. Carmagnola - A6 Torino/Savona
5. Orbassano/Airasca - Raccordo autostradale Torino/Pinerolo.

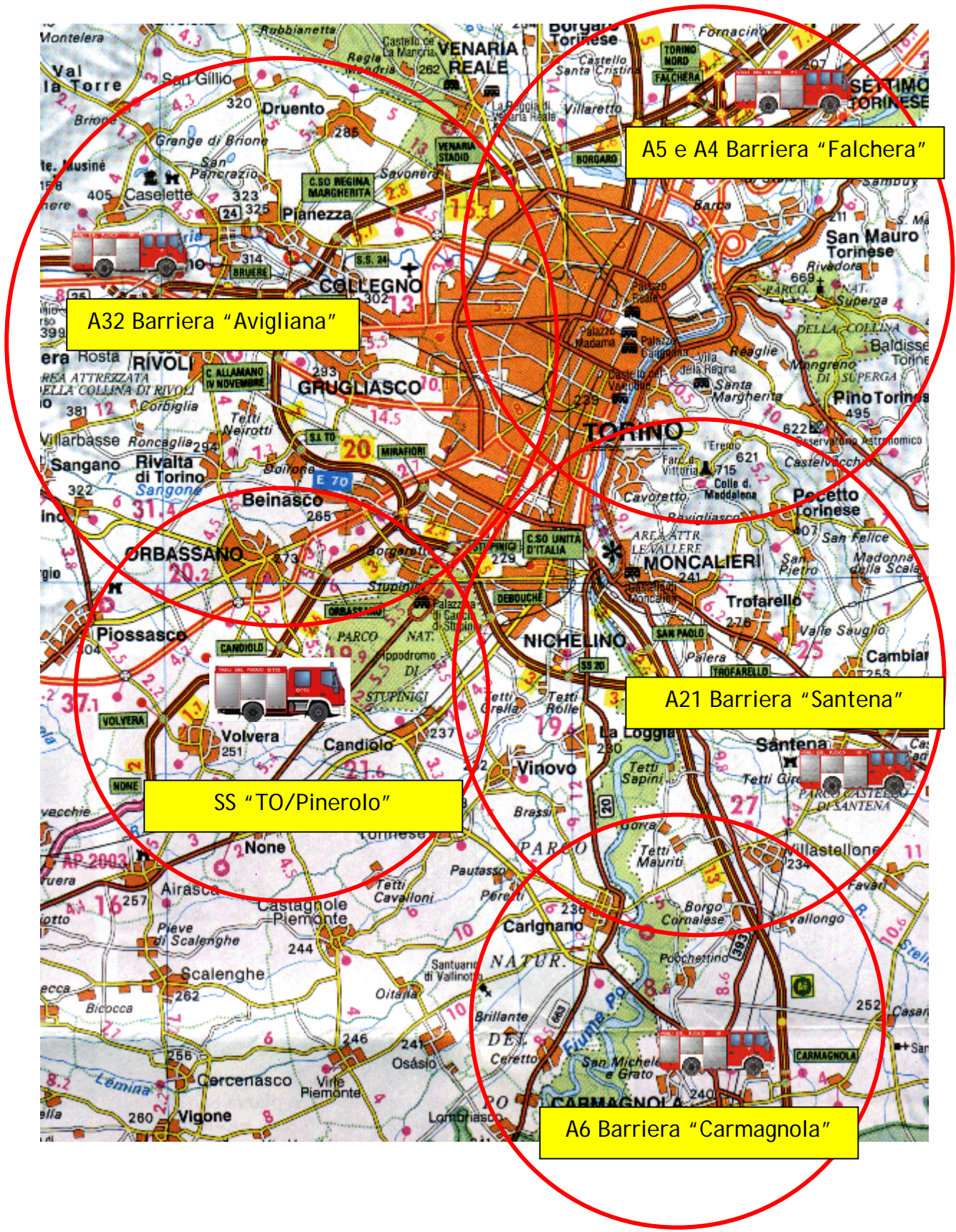
La quinta squadra potrà essere prevista nei pressi di None o Orbassano al momento del completamento del raccordo autostradale per Pinerolo.

I numerosi siti interessati all'evento comprendono:

1. Siti di svolgimento dei giochi olimpici
2. Villaggi Olimpici
3. Villaggio Media
4. Autostrade e Strade Statali
5. Linea metropolitana
6. Stazioni ferroviarie Torino Porta Nuova, Torino Porta Susa, Oulx e Pinerolo.

A tale proposito si rende necessario, quindi, la dotazione dei seguenti automezzi:

1. n° 5 AF/POL. 4x4
2. n° 4 BUS da 15 posti Mod. Fiat Ducato
3. n° 4 BUS da 8 posti Mod. Fiat Ulysse
4. n° 6 Autovetture mod. Fiat Punto/Doblò



PROSPETTO A - SEDI COMPETITIVE

Disciplina	Sede	Spettatori	Giorni gara	Squadra operativa	Unità vigilanza	Totale ore vigilanza*	Costo ore vigilanza	Automezzi	Totali (personale+ mezzi)
Hockey su ghiaccio 1	Torino, Palasport Olimpico	11.470	16		9	1008	23.184,00	APS/BUS	24.368,00
Hockey su ghiaccio 2	Torino, Padiglione 3 Palazzo Expo	6.400	13		5	455	10.465,00	BUS	10.634,00
Pattinaggio di figura	Torino, Palavela	9.300	10		7	490	11.270,00	BUS	11.400,00
Pattinaggio di velocità	Torino, Oval Lingotto	8.250	12		7	588	13.524,00	BUS	13.680,00
Curling	Pinerolo, Palaghiaccio	3.180	12		4	336	6.720,00	AV	6.864,00
Short Track	Torino, Palavela	9.300	5		7	245	5.635,00	BUS	5.726,00
Bob	Cesana Pariol	11.500	5	SAF/SOS Ski/TPSS	4	140	2.800,00	APS	3.105,00
Skeleton	Cesana Pariol	11.500	2	SAF/SOS Ski/TPSS	4	56	1.120,00	APS	1.242,00
Combinata Nordica (Salto)	Pragelato	11.200	3	SAF/SOS Ski/TPSS	4	84	1.680,00	APS	1.924,00
Combinata Nordica (Fondo)	Pragelato Plan	11.000	---	SOS Ski	---	---	---	---	---
Salto	Pragelato	11.200	5	SAF/SOS Ski/TPSS/Cinofili	4	140	2.800,00	APS	3.105,00
Sci Alpino	Sestriere Colle	11.100	10	SAF/SOS Ski/TPSS/Cinofili	4	280	5.600,00	APS	5.844,00
Sci Alpino	Sestriere Borgata	10.600	---	SAF/SOS Ski/TPSS/Cinofili	---	---	---	---	---
Sci Alpino	Cesana S. Sicario	10.600	---	SAF/SOS Ski/TPSS/Cinofili	---	---	---	---	---
Sci di Fondo	Pragelato Plan	11.000	11	SOS Ski	4	308	6.160,00	APS	6.831,00
Snowboard	Bardonecchia	11.700	6	SAF/SOS Ski/TPSS/Cinofili	4	168	3.360,00	APS	3.604,00
Slittino	Cesana Pariol	11.500	5	SAF/SOS Ski/TPSS	4	140	2.800,00	APS	3.105,00
Freestyle	Sauze d'Oulx-Jovençaux	12.200	6	SOS Ski/TPSS	4	168	3.360,00	APS	3.726,00
Biathlon	Cesana S. Sicario	11.000	9	SAF/SOS Ski	4	252	5.040,00	APS	5.284,00
TOTALI		161.800	130			4.858	105.518,00		110.442,00

* Stimando una durata media per manifestazione sportiva di 3 ore, e che il servizio inizi almeno 2 ore prima dell'apertura della sede al pubblico, e termini 1 ora dopo la fine dell'evento, stimiamo la durata di ogni singolo servizio di vigilanza in 7 ore.



PROSPETTO B - SEDI NON COMPETITIVE PER CERIMONIE

Sede	Capac.	N° eventi	Unità vigilanza	Totale ore vigilanza	Costo ore vigilanza	Automezzi	Totali (personale+ mezzi)
Stadio Olimpico - Torino	40.000	2	11 x 7 ore	154	3.380,00	APS/BUS	3.510,00
Medal Plaza - Piazza Castello	5.000	15	4 x 7 ore	420	8.400,00	BUS	8.595,00
TOTALI	45.000	17		574	11.780,00		12.105,00

PROSPETTO C - VILLAGGI OLIMPICI

Sede	Capac.	Giorni di utilizzo	Unità vigilanza	Totale ore vigilanza	Costo ore vigilanza	Automezzi	Totali (personale+ mezzi)
Villaggio Olimpico Torino	2.600	circa 30	4 x 24 ore	2.880	57.600	AV	57.960,00
Villaggio Olimpico Bardonecchia	700	circa 30	2*	non ipotizzabile	non ipotizzabile	non ipotizzabile	non ipotizzabile
Villaggio Olimpico Sestriere	1.000	circa 30	2*	non ipotizzabile	non ipotizzabile	non ipotizzabile	non ipotizzabile
TOTALI	4.300	90		2.880	57.600		57.960,00

*In questi casi la presenza della Vigilanza sarà legata solo in caso di rischi particolari

PROSPETTO D - VILLAGGI MEDIA

Sede	Capac.	Giorni di utilizzo	Unità vigilanza	Totale ore vigilanza	Costo ore vigilanza	Automezzi	Totali (personale+ mezzi)
Torino, Media Village University	413	circa 30	---	---	---	---	---
Torino, Media Village Bit	323	circa 30	---	---	---	---	---
Torino, Media Village Riberi	925	circa 30	2 x 12 ore	720	13.680	AV	14.040,00
Torino, Media Village Polytechnic	404	circa 30	---	---	---	---	---
Torino, Media Village Mortara	1464	circa 30	2 x 12 ore	720	13.680	AV	14.040,00
Torino, Media Village Verolengo	1380	circa 30	2 x 12 ore	720	13.680	AV	14.040,00
Grugliasco, Media Village	398	circa 30	---	---	---	---	---
TOTALI	3.769	210		2.160	41.040,00		42.120,00



PROSPETTO E - SEDI NON COMPETITIVE DI MOVIMENTO PUBBLICO

Sede	Giorni di utilizzo	Unità vigilanza*	Totale ore vigilanza	Costo ore vigilanza	Automezzi	Totali (personale+ mezzi)
Aeroporto "Sandro Pertini" Torino Caselle	30	(Servizio effettuato dal personale operativo)	---	---	---	---
Stazione RFI "Torino Porta Nuova"	30	2 x 13 ore	780	14.820,00	AV	14.640,00
Stazione RFI "Torino Porta Susa"	30	2 x 13 ore	780	14.820,00	AV	14.640,00
Stazione RFI Oulx	30	2 x 13 ore	780	14.820,00	AV	14.640,00
Stazione RFI Pinerolo	30	2 x 13 ore	780	14.820,00	AV	14.640,00
Punti nodali linea metropolitana	30	6 x 13 ore	2.340	44.460,00	AV	44.820,00
Autostrada A/32 barriera di Rivoli	30	4 x 13 ore	1.560	29.640,00	APS	30.000,00
Autostrade A/4 e A/5 barriera di Falchera	30	4 x 13 ore	1.560	29.640,00	APS	30.000,00
Autostrade A/21 barriera di Santena	30	4 x 13 ore	1.560	29.640,00	APS	30.000,00
Autostrade A/6 barriera di Carmagnola	30	4 x 13 ore	1.560	29.640,00	APS	30.000,00
Orbassano/Airasca - Raccordo autostradale Torino/Pinerolo.	30	4 x 13 ore	1.560	29.640,00	APS	30.000,00
TOTALI	330		13.260	251.940,00		253.380,00



PROSPETTI	TOTALE ORE VIGILANZA*	COSTO ORE VIGILANZA	TOTALI (personale+mezzi)
PROSPETTO A	4.858	105.518,00	110.442,00
PROSPETTO B	574	11.780,00	12.105,00
PROSPETTO C	2.880	57.600	57.960,00
PROSPETTO D	2.160	41.040,00	42.120,00
PROSPETTO E	13.260	251.940,00	253.380,00
TOTALI GENERALI	23.732	467.878,00	476.007,00

L'individuazione delle sedi soggette al servizio di vigilanza antincendio e il numero degli addetti, vengono definite dal D.M. 22 febbraio 1996, n. 261, Art. 5 (*Entità del servizio di vigilanza*), che indica il numero minimo obbligatorio del personale VVF, rimandando alla competente CPVLPS, la definizione delle unità effettive, tenuto conto delle valutazioni dei rischi in sede di sopralluogo.

Le discipline sportive, le sedi e i dati numerici sono stati tratti da Info 2006 n. 1-2004, edito dal Comitato per l'Organizzazione dei XX Giochi Olimpici Invernali - Torino 2006.

*A questo monte ora vanno aggiunte altre 9.000 circa di vigilanza svolte annualmente il personale del Comando di Torino svolge. Pertanto si ipotizza un totale di circa 30.000 ore da svolgere nel mese di febbraio 2006.

19. PROGRAMMA FORMATIVO

Per una migliore gestione dell'evento si rende necessario predisporre un programma di formazione del personale, che tenga conto sia dell'inserimento delle nuove tecnologie (mezzi, attrezzature, telecomunicazioni, ecc.) previste per il 2006, sia della crescita professionale del personale, che incrementerà notevolmente, il numero degli operatori addetti ai nuclei specialistici.

Il programma formativo dovrà essere suddiviso nel biennio 2004/2005, secondo il seguente calendario di massima di seguito riportato:

2004

1. Corso di TPSS per personale Nuclei Cinofili, NBCR, SAF, SUB, Elicotteri, Soccorso Piste;
2. Corsi livello 2 e 3 per operatori NBCR;
3. Esercitazione di Protezione Civile per evento alluvionale nel territorio di Bardonecchia.

2005

1. Corso di francese e inglese per il personale delle Sale Operative, dei Funzionari, dei Nuclei Specialistici e degli operatori del soccorso dei Distaccamenti di Susa, Pinerolo e Sestriere;
2. Esercitazioni congiunte con il personale del Nucleo di Soccorso Piste del Comando di Torino, con il Nucleo Ricerche del Comando di Belluno, specializzato nella ricerca su valanghe e assistenza su neve ai portatori di handicap, in vista anche dello svolgimento delle Paraolimpiadi. L'esercitazione avrà anche lo scopo di portare tale personale alla conoscenza del territorio e dei siti ove si svolgeranno i giochi;
3. Esercitazioni congiunte con il personale dei Nuclei Elicotteri che eventualmente verranno dislocati al Comando di Torino, per una migliore conoscenza del territorio e dei siti ove si svolgeranno i giochi.

Inoltre si propone l'invio presso il Comando di Torino di personale dei Comandi di Aosta e Bolzano, che per la loro conoscenza della lingua francese e tedesca, possono essere di valido aiuto per l'attività delle Sale Operative ed eventualmente per le attività di soccorso maggiormente a contatto con utenza di lingua straniera.

Prospetto economico

C



PROSPETTO A - SPESE PREVISTE PER MEZZI

Mezzo	Quantità	Costo unitario	Costo totale
APS (Autopompaserbatoio)	20	165.000,00	3.300.000,00
ABP (Autobottepompa)	4	160.000,00	640.000,00
AF/POL 4X4 SCAM (Polisoccorso)	14	82.000,00	1.148.000,00
AF (Autofurgone)	7	20.000,00	140.000,00
AF 4X4 (Autofurgone)	1	35.000,00	35.000,00
BUS 15 POSTI (mod. Fiat Ducato)	5	30.000,00	150.000,00
BUS 54 POSTI	1	280.000,00	280.000,00
BUS 8 POSTI (mod. Fiat Ulysse)	7	18.285,00	128.000,00
BUS 4X4 (mod. Iveco)	1	60.000,00	60.000,00
CA (mod Mitsubishi L200)	33	25.000,00	825.000,00
AS (Autoscala)	4	600.000,00	2.400.000,00
AG	1	300.000,00	300.000,00
ACT/Boschivo	2	120.000,00	240.000,00
AV (Autovettura)	23	12.000,00	276.000,00
AL/Scarr. (Autolettiga/scarrabile)	2	75.000,00	150.000,00
Ufficio mobile (camper)	2	25.000,00	50.000,00
Contenitori e distributori mobili per gasolio da 3.000 lt. (Omologati DM 19/3/90)	3	2.328,00	6.984,00
Contenitori e distributori mobili per gasolio da 400 lt. (Omologati DM 19/3/90)	4	600,00	1.800,00
Generatori elettrici	10	20.000,00	200.000,00
Motoslitte + Appendice	2	60.000,00	120.000,00
Carrelli appendice per motoslitte	2	4.000,00	8.000,00
TOTALE		2.094.213,00	10.530.784,00

PROSPETTO A/B - SPESE PREVISTE PER DOTAZIONE MEDIA
(con il mantenimento in servizio dei mezzi meno vetusti)

Mezzo	Quantità	Costo unitario	Costo totale
APS (Autopompaserbatoio)	10	165.000,00	1.650.000,00
ABP (Autobottepompa)	2	160.000,00	320.000,00
AF/POL 4X4 SCAM (Polisoccorso)	10	82.000,00	820.000,00
AF (Autofurgone)	4	20.000,00	80.000,00
AF 4X4 (Autofurgone)	1	35.000,00	35.000,00
BUS 54 POSTI	1	280.000,00	280.000,00
BUS 15 POSTI	3	30.000,00	90.000,00
BUS 8 POSTI	4	18.000,00	72.000,00
BUS 4X4 (mod. Iveco)	1	60.000,00	60.000,00
CA (mod Mitsubishi L200)	20	25.000,00	500.000,00
AS (Autoscala)	4	600.000,00	2.400.000,00
AG	1	300.000,00	300.000,00
ACT/Boschivo	2	120.000,00	240.000,00
AV (Autovettura)	15	12.000,00	180.000,00
AL/Scarr. (Autolettiga/scarrabile)	1	75.000,00	75.000,00
Ufficio mobile (camper)	0	25.000,00	0
Contenitori e distributori mobili per gasolio da 3.000 lt. (Omologati DM 19/3/90)	3	2.328,00	6.984,00
Contenitori e distributori mobili per gasolio da 400 lt. (Omologati DM 19/3/90)	4	600,00	1.800,00
Generatori elettrici	10	20.000,00	200.000,00
Motoslitte + Appendice	2	60.000,00	120.000,00
Carrelli appendice per motoslitte	2	4.000,00	8.000,00
TOTALE		2.093.928,00	7.510.784,00



PROSPETTO A/C - SPESE PREVISTE PER DOTAZIONE MINIMA
(con integrazione da altri Comandi)

Mezzo	Quantità	Costo unitario	Costo totale
APS (Autopompaserbatoio)	5	165.000,00	825.000,00
ABP (Autobottepompa)	2	160.000,00	320.000,00
AF/POL 4X4 SCAM (Polisoccorso)	10	82.000,00	820.000,00
AF (Autofurgone)	4	20.000,00	140.000,00
AF 4X4 (Autofurgone)	1	35.000,00	35.000,00
BUS 54 POSTI	1	280.000,00	280.000,00
BUS 15 POSTI	2	30.000,00	60.000,00
BUS 8 POSTI	4	18.000,00	72.000,00
BUS 4X4 (mod. Iveco)	1	60.000,00	60.000,00
CA (mod Mitsubishi L200)	10	25.000,00	250.000,00
AS (Autoscala)	1	600.000,00	600.000,00
AG	1	300.000,00	300.000,00
ACT/Boschivo	2	120.000,00	240.000,00
AV (Autovettura)	15	12.000,00	180.000,00
AL/Scarr. (Autolettiga/scarrabile)	0	0	0
Ufficio mobile (camper)	1	25.000,00	25.000,00
Contenitori e distributori mobili per gasolio da 3.000 lt. (Omologati DM 19/3/90)	1	2.328,00	2.328,00
Contenitori e distributori mobili per gasolio da 400 lt. (Omologati DM 19/3/90)	4	600,00	1.800,00
Generatori elettrici	0	0	0
Motoslitte + Appendice	2	60.000,00	120.000,00
Carrelli appendice per motoslitte	2	4.000,00	8.000,00
TOTALE		2.093.928,00	4.411.128,00

PROSPETTO B - SPESE PREVISTE PER ABBIGLIAMENTI E MATERIALI TECNICI

Materiale	Quantità	Costo unitario	Costo totale
Dotazione attrezzatura e strumentazione per squadra Base NBCR (6 unità)	8	25.914,00	207.312,00
Dotazione attrezzatura e strumentazione per squadra Provinciale NBCR (3 unità)	6	41.085,00	246.510,00
Personale SAF/SOS-SKI/ Nucleo Cinofili/NBCR/TPSS	150	1.500,00	225.000,00
Personale Operativo	400	400,00	160.000,00
Materiale tecnico per personale SAF/SOS-SKI/N. CINOFILI/NBCR/TPSS	150	2.000,00	300.000,00
Apparati radio			635.050,00
Torçe elettriche	500	15,00	7.500,00
Kit di pronto soccorso	100	13,00	1.300,00
Lampade di segnalazione per nebbia	100	110,00	11.000,00
Varie			200.000,00
TOTALE			1.993.672,00



PROSPETTO C - SPESE PREVISTE PER COSTITUZIONE UFFICI E FORESTERIE

Materiale	Quantità	Costo unitario	Costo totale
Postazioni uffici	20	3.000,00	60.000,00
Computer P-IV	40	1.500,00	60.000,00
Linee telefoniche	10	155,00	1.550,00
Telefax	20	200,00	4.000,00
Stampanti	30	200,00	6.000,00
Scanner	10	300,00	3.000,00
Telefoni cellulari	40	150,00	6.000,00
Cablaggi e messa in sicurezza delle reti informatiche			50.000,00
Sistema shelter (Sala Operativa Sestriere)	1		Regione Piemonte
Letti	50	250,00	12.500,00
Materassi	50	100,00	5.000,00
Effetti lettereschi (coperte, cuscini, ecc.)	50	60,00	3.000,00
Armadietti spogliatoio	200	260,00	52.000,00
Armadietti incendio	200	130,00	26.000,00
Varie			50.000,00
TOTALE			339.050,00

PROSPETTO D - SPESE DI ACCASERMAMENTO PRESSO STRUTTURE ALBERGHIERE PER IL MESE DI FEBBRAIO

Costi	Unità alloggiate	Costo unitario	Costo giornaliero	Costo mensile
Albergo	372 ca.	95,00	35.340,00	1.060.200,00
Vitto	372 ca.	44,26	16.464,00	493.941,00
Mensa di servizio	648 ca.	9,00	5.832,00	174.960,00
TOTALE				1.729.101,00

**PROSPETTO E - SPESE STIPENDIALI PER IL MESE DI FEBBRAIO
(DAL 01.02.2006 AL 28.02.2006)**

Costi	Unità	Costo medio orario	Totale ore mensili	Costo medio mensile
Straordinari	1020	11,00	400.899	4.409.899,00
Missioni	350	0,60	8400	5.040,00
TOTALE				4.414.939,00



SPESE PREVISTE TOTALI PER SINGOLA VOCE (IPOTESI A)		
PROSPETTO A	Spese previste per mezzi	10.530.784,00
PROSPETTO B	Spese previste per abbigliamento e materiali tecnici	1.993.672,00
PROSPETTO C	Spese previste per costituzione uffici e foresterie	339.050,00
PROSPETTO D	Spese di accasermamento presso strutture alberghiere per il mese di febbraio	1.729.101,00
PROSPETTO E	Spese stipendiali per il mese di febbraio	4.414.939,00
TOTALI		19.007.546,00

SPESE PREVISTE TOTALI PER SINGOLA VOCE (IPOTESI B)		
PROSPETTO A	Spese previste per mezzi	7.510.784,00
PROSPETTO B	Spese previste per abbigliamento e materiali tecnici	1.993.672,00
PROSPETTO C	Spese previste per costituzione uffici e foresterie	339.050,00
PROSPETTO D	Spese di accasermamento presso strutture alberghiere per il mese di febbraio	1.729.101,00
PROSPETTO E	Spese stipendiali per il mese di febbraio	4.414.939,00
TOTALI		15.987.546,00

SPESE PREVISTE TOTALI PER SINGOLA VOCE (IPOTESI C)		
PROSPETTO A	Spese previste per mezzi	4.411.128,00
PROSPETTO B	Spese previste per abbigliamento e materiali tecnici	1.993.672,00
PROSPETTO C	Spese previste per costituzione uffici e foresterie	339.050,00
PROSPETTO D	Spese di accasermamento presso strutture alberghiere per il mese di febbraio	1.729.101,00
PROSPETTO E	Spese stipendiali per il mese di febbraio	4.414.939,00
TOTALI		12.887.890,00

Allegati

D

Allegato 1	<i>NUCLEO SOCCORSO PISTE</i>
Allegato 2	<i>NUCLEO CINOFILI</i>
Allegato 3	<i>SERVIZIO DI PRIMO SOCCORSO SANITARIO (TPSS)</i>
Allegato 4	<i>NUCLEO SAF</i>
Allegato 5	<i>NUCLEO NBCR</i>
Allegato 6	<i>ACT/POLISOCCORSO 4X4</i>
Allegato 7	<i>SHELTER SALA OPERATIVA</i>
Allegato 8	<i>SISTEMA DI COMUNICAZIONE RADIO</i>
Allegato 9	<i>SISTEMA SATELLITARE</i>



Elaborazione documento a cura del
Servizio Pianificazione Emergenze
Settore "Olimpiadi 2006"
(Versione aprile 2005)

Per la predisposizione del presente documento sono state preziose le informazioni pervenuteci dalla Prefettura di Torino, dal Comune di Torino, dalla Polizia di Stato e dal TOROC.
A tutti una sincera gratitudine.

